



# **Stratēģiskais ietekmes uz vidi novērtējums lokālplānojumam teritorijai starp Kaivas ielu, Augusta Deglava ielu, Ēvalda Valtera un Dzelzavas ielu**

## **Vides pārskats**

**Valdis Felsbergs, M.Sc.Env., 29277744, [valdis@felsbergs.lv](mailto:valdis@felsbergs.lv)**

**2021. gada septembris**

## Saturs

<b>1. Lokālplānojuma mērķis, alternatīvie risinājumi un tā saistība ar citiem plānošanas dokumentiem.....</b>	<b>5</b>
1.1. Lokālplānojuma mērķis un saturs.....	5
1.2. Alternatīvu raksturojums .....	10
1.3. Lokālplānojuma saistība ar citiem plānošanas dokumentiem .....	12
1.3.1. Rīgas līmeņa plānošanas dokumenti .....	12
1.3.2. Reģionālā līmeņa plānošanas dokumenti .....	16
1.3.3. Nacionālā līmeņa politikas plānošanas dokumenti .....	16
1.3.4. ES politikas plānošanas dokumenti .....	17
1.3.5. Starptautiskās konvencijas .....	18
<b>2. Stratēģiskā ietekmes uz vidi novērtējuma (SIVN) mērķis, pamatprincipi un metodes .....</b>	<b>21</b>
2.1. Vispārējā pieeja un metodes .....	21
2.2. Sabiedrības iesaiste un konsultācijas ar institūcijām.....	24
<b>3. Vides pārskata sagatavošanas procedūra ar sabiedrības līdzdalību .....</b>	<b>25</b>
3.1. Vērtētās ietekmes uz vidi.....	25
3.2. Daudzkritēriju analīze.....	26
<b>4. Vides stāvoklis Lokālplānojuma potenciāli ietekmētajās teritorijās .....</b>	<b>28</b>
4.1. Atmosfēras gaisa kvalitāte .....	28
4.2. Troksnis .....	28
4.3. Ūdens resursi un kvalitāte.....	29
4.4. Klimats .....	29
4.5. Degradētās un piesārņotās teritorijas.....	29
4.6. Augsne .....	30
4.7. Bioloģiskā daudzveidība, īpaši aizsargājamās dabas teritorijas, sugas un biotopi	30
4.8. Vērtīgie un ļoti vērtīgie koki un koku grupas.....	30
4.9. Ainava un kultūrvēsturiskais mantojums .....	30
4.10. Vides riski.....	31
4.11. Sabiedrības veselība, drošība un ērtības .....	31
<b>5. Iespējamās izmaiņas 0. alternatīvā: ja saglabājas pašreizējais stāvoklis (nenotiek nekāda attīstība). .....</b>	<b>32</b>
5.1. Atmosfēras gaisa kvalitāte.....	32
5.2. Troksnis .....	32
5.3. Ūdens resursi un kvalitāte.....	33
5.4. Klimats .....	33
5.5. Degradētās un piesārņotās teritorijas.....	33
5.6. Augsne .....	33
5.7. Bioloģiskā daudzveidība, īpaši aizsargājamās dabas teritorijas, sugas un biotopi	33
5.8. Vērtīgie un ļoti vērtīgie koki un koku grupas.....	34
5.9. Ainava un kultūrvēsturiskais mantojums .....	34
5.10. Vides riski.....	34
5.11. Sabiedrības veselība, drošība un ērtības .....	34

<b>6. Iespējamās izmaiņas Lokālplānojuma 1. (pamata jeb ieteiktās) alternatīvas jeb funkcionālā zonējuma izmaiņas priekšlikuma īstenošanas gadījumā.....</b>	<b>35</b>
6.1. Atmosfēras gaisa kvalitāte.....	35
6.2. Troksnis .....	35
6.3. Ūdens resursi un kvalitāte.....	37
6.4. Klimats .....	37
6.5. Degradētās un piesārņotās teritorijas.....	37
6.6. Augsne .....	38
6.7. Bioloģiskā daudzveidība, īpaši aizsargājamās dabas teritorijas, sugas un biotopi.....	38
6.8. Vērtīgie un ļoti vērtīgie koki un koku grupas.....	38
6.9. Ainava un kultūrvēsturiskais mantojums .....	39
6.10. Vides riski.....	39
6.11. Sabiedrības veselība, drošība un ērtības.....	40
<b>7. Iespējamās izmaiņas attīstības 2. alternatīvā: notiekot Rīgas teritorijas plānojuma līdz 2030. gadam aktuālajā redakcijā plānotajai / atļautajai attīstībai.....</b>	<b>41</b>
7.1. Atmosfēras gaisa kvalitāte.....	41
7.2. Troksnis .....	41
7.3. Ūdens resursi un kvalitāte.....	42
7.4. Klimats .....	43
7.5. Degradētās un piesārņotās teritorijas.....	43
7.6. Augsne .....	43
7.7. Bioloģiskā daudzveidība, īpaši aizsargājamās dabas teritorijas, sugas un biotopi.....	44
7.8. Vērtīgie un ļoti vērtīgie koki un koku grupas.....	44
7.9. Ainava un kultūrvēsturiskais mantojums .....	45
7.10. Vides riski.....	45
7.11. Sabiedrības veselība, drošība un ērtības.....	45
<b>8. Iespējamās izmaiņas attīstības 3. alternatīvā: notiekot Rīgas attīstības plānā līdz 2018. gadam plānotajai / atļautajai attīstībai .....</b>	<b>46</b>
8.1. Atmosfēras gaisa kvalitāte.....	46
8.2. Troksnis .....	46
8.3. Ūdens resursi un kvalitāte.....	47
8.4. Klimats .....	47
8.5. Degradētās un piesārņotās teritorijas.....	48
8.6. Augsne .....	48
8.7. Bioloģiskā daudzveidība, īpaši aizsargājamās dabas teritorijas, sugas un biotopi.....	48
8.8. Vērtīgie un ļoti vērtīgie koki un koku grupas.....	49
8.9. Ainava un kultūrvēsturiskais mantojums .....	49
8.10. Vides riski.....	50
8.11. Sabiedrības veselība, drošība un ērtības.....	50
<b>9. Vērtēto Lokālplānojuma īstenošanas alternatīvu ietekmes uz vidi salīdzinājums .....</b>	<b>51</b>
<b>10. Secinājumi un rekomendācijas .....</b>	<b>52</b>
<b>11. Ieteicamais turpmākās attīstības ietekmju monitorings.....</b>	<b>54</b>

## **Pielikumi**

1. Vides pārraudzības valsts biroja 25.10.2018 Lēmums Nr. 4-02/74 “Par stratēģiskā ietekmes uz vidi novērtējuma procedūras piemērošanu”
2. Institūciju atzinumi par sabiedriskajai apspriešanai nodoto Vides pārskata projektu:
  - 2.1) Dabas aizsardzības pārvaldes 17.10.2018. vēstule Nr.4.8/5326/2018-N “Par nosacījumu sniegšanu lokālplānojuma izstrādei”,
  - 2.2) VVD Lielrīgas RVP vēstule Nr.4.5.-07/5573 „Par nosacījumiem lokālplānojuma izstrādei teritorijai Rīgā starp Kaivas, Augusta Deglava, Ēvalda Valtera un Dzelzavas ielu”.
3. Transporta un satiksmes plānošana Dreiliņos, Rīgā (TBK, 2019)
4. Lokālplānojuma gaisa piesārņojuma prognozes:
  - 4.1) Teritorijai starp Kaivas ielu, Augusta Deglava ielu, Ēvalda Valtera un Dzelzavas ielu autostāvvietu radīto piesārņojošo vielu aprēķins,
  - 4.2) Plānotā “Veikala – noliktavas DEPO” autostāvvietas Rīgā, Augusta Deglava ielā 165 slāpekļa dioksīda aprēķins.
5. Lokālplānojums teritorijai starp Kaivas ielu, Augusta Deglava ielu, Ēvalda Valtera un Dzelzavas ielu: trokšņa novērtējums, SIA “R&D Akustika”, 2019
6. Vērtīgo un ļoti vērtīgo koku un koku grupu, kurus pie teritorijas lokālplānojuma izstrādes nepieciešams saglabāt, novērtējums, SIA “LABIE KOKI eksperti, 2019
7. Publiskās apspriešanas sanāksmes lokālplānojuma teritorijai starp Kaivas ielu, Augusta Deglava ielu, Ēvalda Valtera ielu un Dzelzavas ielu redakcijas un tā stratēģiskajam ietekmes uz vidi novērtējumam protokols, 26.04.2021

# **1. Lokālplānojuma mērķis, alternatīvie risinājumi un tā saistība ar citiem plānošanas dokumentiem**

## **1.1. Lokālplānojuma mērķis un saturs**

Lokālplānojumu izstrādā saskaņā ar:

1) Rīgas domes 11.07.2018. lēmumu Nr.1422 „Par teritorijas starp Kaivas ielu, Augusta Deglava ielu, Ēvalda Valtera ielu un Dzelzavas ielu lokālplānojuma kā Rīgas teritorijas plānojuma 2006.–2018.gadam grozījumu izstrādes uzsākšanu”;

2) Teritorijas attīstības plānošanas likumu;

3) MK 14.10.2014. noteikumiem Nr.628 „Noteikumi par pašvaldību teritorijas attīstības plānošanas dokumentiem”;

4) MK 30.04.2013. noteikumiem Nr.240 „Vispārīgie teritorijas izmantošanas un apbūves noteikumi”;

5) darba uzdevumu (apstiprināts ar Rīgas domes 21.04.2015. lēmumu Nr.2493);

6) Rīgas ilgtspējīgas attīstības stratēģiju līdz 2030.gadam;

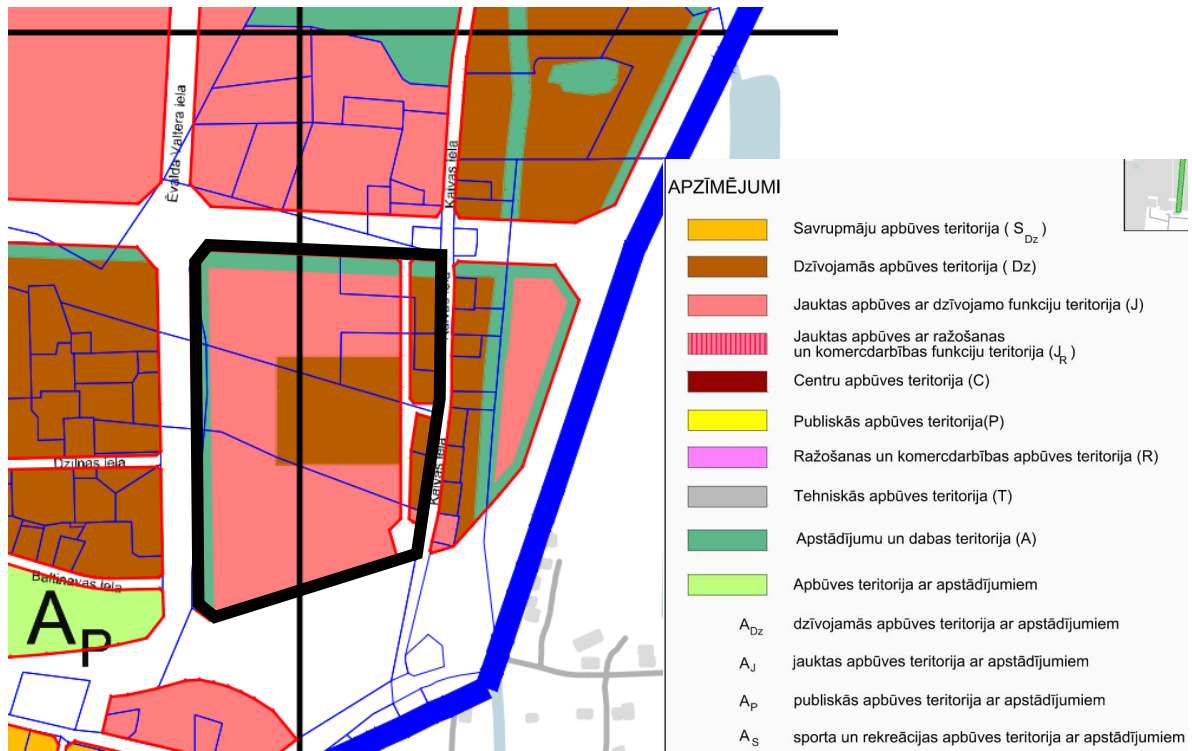
7) Rīgas teritorijas plānojumu 2006.-2018.gadam (ar grozījumiem).

Saskaņā ar Rīgas domes apstiprinātā darba uzdevuma 1.punktu lokālplānojuma (turpmāk – Lokālplānojums) izstrādes pamatojums ir Rīgas teritorijas plānojuma grozījumu nepieciešamība, lai radītu priekšnoteikumus uzņēmējdarbības nodrošināšanai, kas paredz Lokālplānojuma teritorijā attīstīt biroju un tirdzniecības centra apbūvi, nosakot atbilstošu infrastruktūru.

Lokālplānojuma izstrādei ir saņemti institūciju nosacījumi, izstrādes procesā tiks saņemti institūciju atzinumi, kā arī tiks nodrošināta sabiedrības līdzdalība, organizējot Lokālplānojuma publisko apspriešanu.

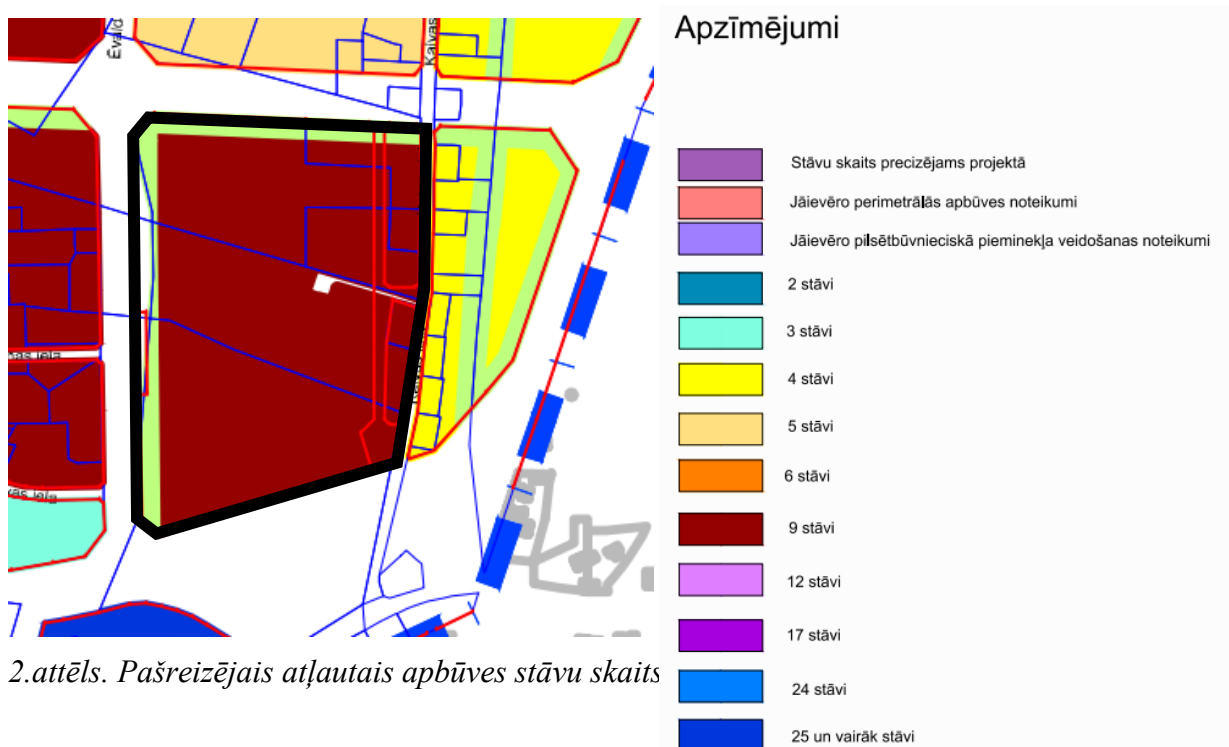
Saskaņā ar likumu „Par ietekmes uz vidi novērtējumu” (1998) Vides pārraudzības valsts birojs ir pieņēmis 25.10.2018 Lēmumu Nr. 4-02/74 “Par stratēģiskā ietekmes uz vidi novērtējuma procedūras piemērošanu” Lokālplānojumam (skat. 1.pielikumu), un tas tiek izstrādāts atbilstoši MK 23.03.2004. noteikumiem Nr.157 „Kārtība, kādā veicams ietekmes uz vidi stratēģiskais novērtējums”.

Saskaņā ar Rīgas domes 20.12.2005. saistošo noteikumu Nr.34 „Rīgas teritorijas izmantošanas un apbūves noteikumi” (ar grozījumiem 30.09.2013.) 15.pielikumu „Teritorijas plānotā (atļautā) izmantošana” Lokālplānojuma teritorija daļēji ietilpst „Jauktas apbūves ar dzīvojamo funkciju teritorijā”, „Dzīvojamās apbūves teritorijā”, „Apstādījumu un dabas teritorijā” un „Ielu teritorijā” ar sarkanajām līnijām (skat. 1.att.).



1.attēls. Pašreizējā teritorijas plānotā (atļautā) izmantošana

Saskaņā ar Rīgas domes 20.12.2005. saistošo noteikumu Nr.34 „Rīgas teritorijas izmantošanas un apbūves noteikumi” (ar grozījumiem, kas īstenojami no 30.09.2013.) 16.pielikumu „Stāvu skaita plāns”, Lokālplānojuma teritorija daļēji ietilpst teritorijā, kurā kā maksimāli pieļaujama stāvu skaits ir noteikti 9 stāvi, bet daļēji teritorijā, kurā kā maksimāli pieļaujama stāvu skaits ir noteikti 3-6 stāvi (skat. 2.att.).

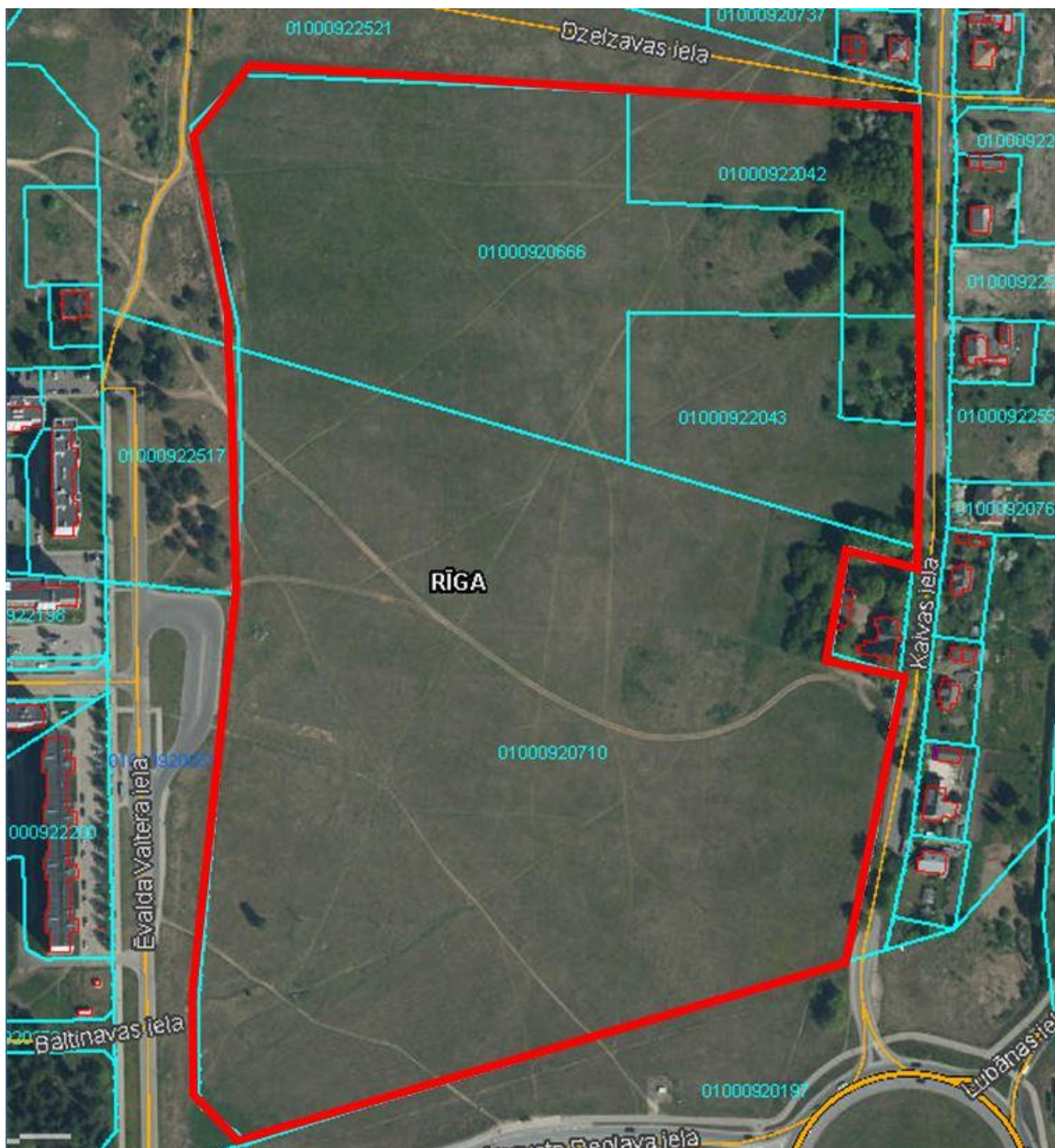


2.attēls. Pašreizējais atļautais apbūves stāvu skaits



Lokālplānojuma teritorija 15,3 ha platībā ietver zemesgabalus ar kadastra apzīmējumu 01000920666, 01000922042, 01000922044, 01000922043, 01000920710 un zemesgabalu daļas ar kadastra apzīmējumu 01000920051, 01000922517, 01000922521 Rīgas pilsētas Dreiliņu apkaimē, Augusta Deglava un Kaivas ielu krustojuma tuvumā. Atbilstoši Rīgas teritorijas plānojumam, Lokālplānojuma teritorija atrodas plānotās apbūves kvartālā starp Augusta Deglava ielu, Kaivas ielu, Dzelzavas ielu un Ēvalda Valtera ielu.

Lokālplānojumā ietvertā teritorija patlaban ir neapbūvēta: zālājs ar atsevišķi augošiem kokiem un krūmiem (skat. 3. att. un vāka attēlu).



3.attēls. Situācija dabā (ortofoto)

DAP administrācija (skat. 2.1.pielikumu) norāda, ka atbilstoši dabas datu pārvaldības sistēmā OZOLS ietvertajai informācijai izpētes teritorija neatrodas īpaši aizsargājamās dabas teritorijās un mikroliegumos, kā arī tajā nav reģistrēti īpaši

aizsargājami biotopi un sugas. DAP administrācija nav izvirzījusi nosacījumus Lokālpilnojumā izstrādei.

VVD Lielrīgas RVP (skat. 2.2.pielikumu) iesaka izvērtēt aizsargājamo koku atrašanos Lokālpilnojumā teritorijā, bet nav izteikusi viedokli par Stratēģiskā novērtējuma nepieciešamību.

Lokālpilnojumā risinājumu saturs ir sekojošs.

Lokālpilnojumā iekļauto zemesgabalu teritorijai ārpus ielu sarkanajām līnijām Lokālpilnojumā tiek noteikts funkcionālais zonējums „Jauktas centra apbūves teritoriju (JC)” atbilstoši MK 30.04.2013. noteikumu Nr.240 „Vispārīgie teritorijas plānošanas, izmantošanas un apbūves noteikumi” funkcionālo zonu iedalījumam un apzīmējumiem.

Lokālpilnojumā teritorijā, atbilstoši MK 30.04.2013. noteikumos Nr.240 noteiktajai funkcionālo zonu klasifikācijai, tiek noteikts funkcionālais zonējums „Jauktas centra apbūves teritorija (JC)”, daļēji saglabājot pašlaik plānoto Dabas un apstādījumu teritoriju (DA), kas noteikta Lokālpilnojumā teritorijas ziemeļu daļai (skat. 4. att.). Saskaņā ar minētajiem noteikumiem „Jauktas centra apbūves teritorija (JC)” ir funkcionālā zona, kur plānots attīstīt par biroju un tirdzniecības centru apbūves teritoriju.

Maksimālais stāvu skaits nosakāms 9 stāvi. Teritorijas izmantošanas un apbūves noteikumos ir noteikti teritorijas izmantošanas veidi.

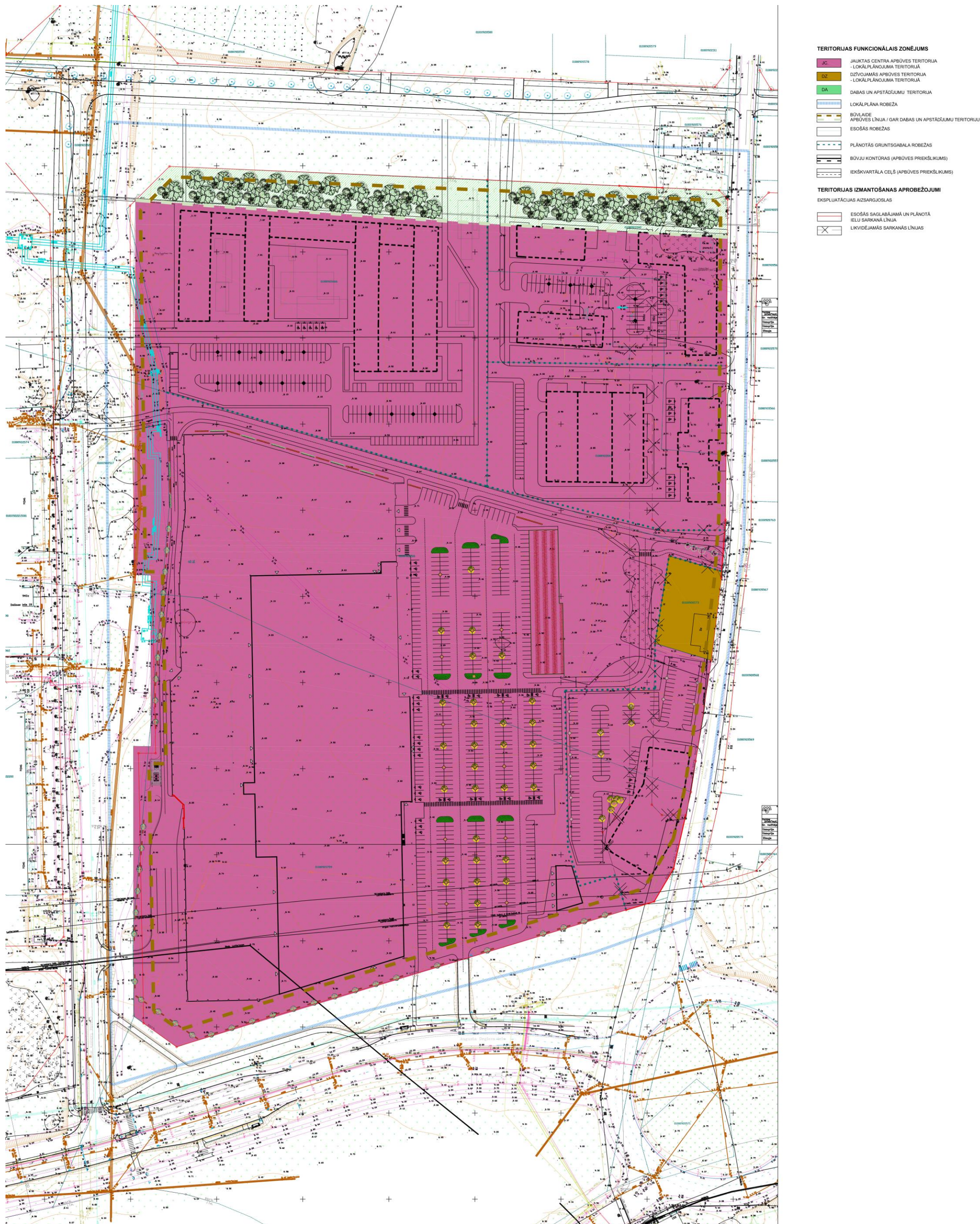
Lokālpilnojumā ietvaros ir paredzēts sakārtot zemes piederības robežas atbilstoši iecerētajai nākotnes attīstībai – tirdzniecības centra un biroju/dzīvojamā ēku izveidei. Tirdzniecības centrs ir plānots Lokālpilnojumā dienvidu/rietumu daļā, bet pārējā daļā paredzēts izveidot biroju centru, iekļaujot teritorijā arī dzīvojamā apbūvi.

Kaut arī Lokālpilnojumā konkrētas sagaidāmās apbūves ieceres nav ieskicētas, jo tas ir plānošanas dokuments, nevis apbūves iecere, šādas apbūves ieceres, kuru dēļ notiek Lokālpilnojumā izstrāde, pastāv. Plānojuma esamība nenozīmē, ka tieši tajā nekonkretizētās, bet aiz tā patlaban pastāvošās apbūves ieceres tiks realizētas, tomēr Lokālpilnojumā īstenošanas iespējamās ietekmes uz vidi novērtēšanai ir izmantotas šīs ieceres un to iespējamās īstenošanas vajadzībām veiktās izpētes, kas pievienotas 3., 4. un 5. pielikumā. 3. pielikumā ir apkāmes satiksmes plūsmu izpēte un prognoze situācijai, kad apbūves ieceres tiek īstenotas gan lokālpilnojumā teritorijā, gan vēl vairākās teritorijās tās apkaimē. 4. pielikumā ir sagaidāmā gaisa piesārņojuma prognozes un 5. pielikumā – sagaidāmā trokšņa prognoze, balstoties uz sekojošiem pieņēmumiem, kuri izriet no būvniecības iecerēm un minētās tām atbilstošās satiksmes plūsmu izpētes.

Kopējais paredzētais novietņu skaits Lokālpilnojumā teritorijas autostāvvietās plānots 2500 vieglajām automašīnām. Aprēķinos pieņemts, ka 500 no tām paredzētas dzīvojamajām mājām, 1000 loģistikas centra vajadzībām un 1000 tirdzniecības centra klientiem. Lai apzinātu sliktāko iespējamo scenāriju, emisiju aprēķinā pieņemta maksimālā noslodze.

Lai apzinātu sliktāko iespējamo scenāriju dzīvojamā māju ekspluatācijas ietekmei, pieņemta maksimālā noslodze – tiks izmantota visa autostāvvietā (500 vietas) visas nedēļas dienas, tas ir 365 dienas gadā.





4.attēls. Lokālplānojuma priekšlikums: teritorijas plānotā (atļautā) izmantošana



Loģistikas centra vajadzībām vieglo automobiļu iebraukšana/izbraukšana no 950 stāvvietām dienas laikā notiks 12 reizes, savukārt nakts laikā no stāvvietām iebraukšana/izbraukšana sliktākajā iespējamā scenārijā paredzēta 1 reizi nakts periodā. Loģistikas centrā paredzēta arī smago automašīnu kustība; darba laiks – 24 h diennaktī, 365 dienas gadā.

Tirdzniecības centra vajadzībām tiks izmantotas 995 vieglo automašīnu vietas visas nedēļas dienas 365 dienas gadā. Nakts laikā veikals ir slēgts un līdz ar to tiek pieņemts, ka autostāvvietā šajā laikā netiek izmantota. Savukārt 5 vietas paredzētas smagajām automašīnām (piegādes zonā). Paredzēts, ka piegāde notiks vienu reizi nedēļā, t.i. 52 reizes gadā.

## **1.2. Alternatīvu raksturojums**

Pašam Lokālplānojumam kā tādām alternatīvi varianti nav izstrādāti, jo plānojuma teritorija ir niecīga un saturs ir ļoti vienkāršs: visai teritorijai – faktiski viendabīga atļautā izmantošana. Tik nelielā teritorijā nav iespējami un lietderīgi vēl izdalīt atsevišķus atšķirīgus lietojuma veidus, jo faktiski tieši tādas alternatīvas salīdzināšanai jau pastāv: līdzšinējais Teritorijas plānojums līdz 2018. gadam (ar pilnīgi viendabīgu izmantošanu) un jaunā Teritorijas plānojuma līdz 2030. gadam redakcija (ar lielāku dzīvojamās apbūves īpatsvaru).

### **Lokālplānojuma 0. alternatīva jeb esošās situācijas spontāna saglabāšanās, nenotiekot nekādai mērķtiecīgai attīstībai.**

Lokālplānojumā ietvertā teritorija patlaban ir neapbūvēta: zālājs ar atsevišķi augošiem kokiem un krūmiem (skat. 3.att. un vāka attēlu). Nekādas attīstības nenotikšana ir neapšaubāmi reālistiska alternatīva jebkāda teritorijas plānojuma apstiprināšanas vai neapstiprināšanas gadījumā.

### **Lokālplānojuma 1. alternatīva (pamata jeb ieteiktā alternatīva) ir funkcionālā zonējuma izmaiņas priekšlikums.**

Lokālplānojuma teritorijā, atbilstoši MK 30.04.2013. noteikumos Nr.240 “Vispārīgie teritorijas plānošanas, izmantošanas un apbūves noteikumi” noteiktajai funkcionālo zonu klasifikācijai, ir ieteikts funkcionālais zonējums „Jauktas centra apbūves teritorija (JC)”, daļēji saglabājot pašlaik plānoto Dabas un apstādījumu teritoriju (DA), kas noteikta Lokālplānojuma teritorijas ziemeļu daļai (skat. 4. att.). Saskaņā ar minētajiem noteikumiem „Jauktas centra apbūves teritorija (JC)” ir funkcionālā zona, kur plānots attīstīt par biroju un tirdzniecības centru apbūves teritoriju.

Maksimālais stāvu skaits nosakāms 9 stāvi. Teritorijas izmantošanas un apbūves noteikumos ir noteikti teritorijas izmantošanas veidi.

Šī 1. alternatīva lielā mērā sakrīt ar jaunā Teritorijas plānojuma līdz 2030. gadam aktuālo redakciju (skat. tālāk 2. alternatīvu). Abas šīs alternatīvas Lokālplānojuma teritorijas lielākajā daļā paredz Jauktu centra apbūvi (JC) ar vienādiem teritorijas izmantošanas veidiem:

- Biroju ēku apbūve (12001)
- Savrupmāju apbūve (11001)

- Rindu māju apbūve (11005)
- Daudzdzīvokļu māju apbūve (11006)
- Tirdzniecības un/vai pakalpojumu objektu apbūve (12002)
- Tūrisma un atpūtas iestāžu apbūve (12003)
- Sporta ēku un būvju apbūve (12005)
- Izglītības un zinātnes iestāžu apbūve (12007)
- Veselības aizsardzības iestāžu apbūve (12008)
- Sociālās aprūpes iestāžu apbūve (12009)
- Labiekārtota publiskā ārtelpa (24001)
- Transporta apkalpojošā infrastruktūra (14003)

1. alternatīva izmantošanas veidu klāstā neko nepievieno jaunā Teritorijas plānojuma līdz 2030. gadam aktuālajai redakcijai, tikai sašaurina to, atmetot šādus izmantošanas veidus:

- Kultūras iestāžu apbūve (12004)
- Aizsardzības un drošības iestāžu apbūve (12006)
- Dzīvnieku aprūpes iestāžu apbūve (12010)
- Reliģisko organizāciju ēku apbūve (12011)
- Viegglās rūpniecības uzņēmumu apbūve (13001)

Galvenās atšķirības 1. alternatīva ievieš apbūves parametros:

- Maksimālais apbūves augstums – 9 stāvi (2. alternatīvā – 6 stāvi)
- Zemesgabala maksimālā apbūves intensitāte – 260% (2. alternatīvā – 220%)
- Zemesgabala minimālā brīvā teritorija – 21% (2. alternatīvā – 10%)

Un 2. alternatīva paredz gar Ēvalda Valtera ielu attīstīt arī mazstāvu apbūvi DzM1, kura tur jau atsevišķas salinās veidā faktiski pastāv, tomēr vēsturiski nav turpinājusi attīstīties, tāpēc 1. alternatīva paredz kā mazstāvu apbūvi saglabāt tikai šo jau esošo vienu īpašumu, bet pārējo teritoriju iekļaut viendabīgā jauktajā centrā apbūvē, mazstāvu apbūves attīstību vairs neparedzot.

### **Lokālplānojuma 2. alternatīva jeb Teritorijas plānojuma līdz 2030. gadam aktuālā redakcija.**

Kā 2. alternatīva vērtēta Lokālplānojuma neapstiprināšana, attiecīgi stājoties spēkā izstrādē esošajam Rīgas teritorijas plānojumam līdz 2030. gadam tā aktuālajā redakcijā (skat. 5. att.), kura ir jau publiski apspriesta, tāpat ir izstrādāts un sabiedriski apspriests tās SIVN Vides pārskats un par to saņemts VPVB atzinums, tāpēc ir pamats uzskatīt, ka šī ir reālistiska alternatīva.

Maksimālais stāvu skaits šajā redakcijā ir 6 stāvi. Atļautā izmantošana – faktiski tā pati, kas Lokālplānojumā: atšķirības skat. 1. alternatīvas raksturojumā, kā arī daļa teritorijas atvēlēta mazstāvu dzīvojamajai apbūvei.

### **Lokālplānojuma 3. alternatīva jeb patlaban spēkā esošais attīstības plāns līdz 2018. gadam.**

Saskaņā ar Rīgas domes 20.12.2005. saistošo noteikumu Nr.34 „Rīgas teritorijas izmantošanas un apbūves noteikumi” (ar grozījumiem 30.09.2013.) 15.pielikumu „Teritorijas plānotā (atļautā) izmantošana” Lokālplānojuma teritorija daļēji ietilpst „Jauktas apbūves ar dzīvojamo funkciju teritorijā”, „Dzīvojamās apbūves teritorijā”, „Apstādījumu un dabas teritorijā” un „Ielu teritorijā” ar sarkanajām līnijām (skat. 1.att.).

Atļautā izmantošana Jauktas apbūves ar dzīvojamo funkciju teritorijā atbilstoši 457.punktam:

- 457.1. daudzdzīvokļu nams;
- 457.2. komerciāla rakstura objekts;
- 457.3. tirdzniecības un pakalpojumu objekts;
- 457.4. savrupmāja;
- 457.5. dvīņu māja;
- 457.6. rindu māja;
- 457.7. noliktava;
- 457.8. mehānisko transportlīdzekļu remontdarbnīca (t.sk. automazgātava);
- 457.9. transporta infrastruktūras objekts;
- 457.10. izglītības iestāde;
- 457.11. sabiedriska iestāde;
- 457.12. kultūras iestāde;
- 457.13. zinātnes iestāde;
- 457.14. ārstniecības iestāde;
- 457.15. sociālās aprūpes un rehabilitācijas iestāde;
- 457.16. sporta būve;
- 457.17. transportlīdzekļu novietne;
- 457.18. degvielas un gāzes uzpildes stacija, kura aprīkota ar pazemes tvertnēm;
- 457.19. vieglās ražošanas uzņēmums teritorijās, kas nerobežojas ar savrupmāju apbūves teritoriju, dzīvojamās apbūves teritoriju, publiskās apbūves teritoriju un esošu dzīvojamo vai publisko apbūvi (..), bet gadījumos, kad robežojas – ja tas paredzēts detālplānojumā;
- 457.20. laivu un jahtu ostu un piestātņu sauszemes infrastruktūra (..);
- 457.21. izlietotā iepakojuma pieņemšanas punkts un atsevišķu veidu bīstamo atkritumu savākšanas punkts ārstniecības iestādēs.

Kā 3. alternatīva vērtēta Lokālplānojuma neapstiprināšana jeb patlaban spēkā esošajā Teritorijas plānojumā plānotās attīstības īstenošanās. Šīs alternatīvas reālistiskums ir apšaubāms, jo Teritorijas plānojums pēc sava termiņa izbeigšanās ir spēkā tikai līdz jauna teritorijas plānojuma apstiprināšanai pašreizējā redakcijā. Tomēr pagaidām šis Teritorijas plānojums ir spēkā, tāpēc tas kā alternatīva ir apskatāms.

### ***1.3. Lokālplānojuma saistība ar citiem plānošanas dokumentiem***

#### ***1.3.1. Rīgas līmeņa plānošanas dokumenti***

**Rīgas domes 20.12.2005. saistošie noteikumi Nr.34 „Rīgas teritorijas izmantošanas un apbūves noteikumi”** ar grozījumiem Lokālplānojuma teritorijā nosaka Centru apbūves teritoriju ar stāvu skaitu līdz 6 un nedaudz apstādījumu (skat. 1. un 2. att.).

Lokālplānojuma priekšlikums ne pilnībā sakrīt ar šo dokumenta pašreizējā redakcijā un arī nevar sakrist, jo tā tiešais mērķis ir izmaiņu ieviešana šajā dokumentā. Tomēr piedāvātā Jauktas centra apbūves teritorija ar stāvu skaitu līdz 9 nav principiāla izmaiņa, tā ir izmaiņa niansēs, un būtībā nav pretrunā esošajā plānojumā noteiktajam

attīstības virzienam, neievieš tajā radikālas izmaiņas, tikai samazina ierobežojumus, pieļaujot nedaudz intensīvāku attīstību.

**Rīgas attīstības plāns 2006. – 2018. gadam**, kuru veido Rīgas attīstības programma 2014.-2020. gadam, Rīgas teritorijas plānojums 2006.-2018. gadam un Rīgas ilgtermiņa attīstības stratēģija līdz 2025. gadam. Lokālplānojums pēc būtības nav pretrunā Rīgas attīstības konceptuālajām nostādnēm kā tādām: tas ir tikpat atbilstošs tām kā līdzšinējais plānojums.

### **Rīgas attīstības plāna 2006.-2018. gadam stratēģiskais ietekmes uz vidi novērtējums**

Pēdējais stratēģiskais ietekmes uz vidi novērtējums Rīgas attīstības plānam 2006.-2018. (formāli – grozījumiem tajā, bet reāli – visam grozījumu rezultātā precizētajam teritorijas zonējumam) ir sagatavots 2013. gadā, VPVB atzinums Nr.10 par to izdots 26. februārī. Tajā tika izvērtēti grozītie Rīgas teritorijas izmantošanas un apbūves noteikumi un šo noteikumu 15. pielikums „Teritorijas plānotā (atļautā) izmantošana”, 16. pielikums „Apbūves stāvu skaita plāns” un 17.pielikums „Galvenās aizsargjoslas un citi zemesgabalu izmantošanas aprobežojumi” Rīgas vēsturiskā centra un tā aizsardzības zonas teritorijā”. Atbilstošajā vides pārskatā un atzinumā par to Lokālplānojuma teritorija konkrēti nav pieminēta un nekādi konkrēti secinājumi un rekomendācijas attiecībā tieši uz šo nelielo teritoriju nav sniegti. Iepriekšējie grozījumi Rīgas teritorijas plānojumā 2006.-2018. gadam tika veikti 2009. gadā un apstiprināti ar Rīgas domes 16.06.2009. lēmumu Nr. 5582 „Par Rīgas teritorijas plānojuma 2006.-2018.gadam grozījumu galīgās redakcijas apstiprināšanu”. Arī tiem tika veikts stratēģiskais ietekmes uz vidi novērtējums un izsniegts Vides pārraudzības valsts biroja atzinums Nr.17 (02.06.2009.), un arī tur nav nekā konkrēta par Lokālplānojuma teritoriju. No tā jāsecina, ka principā šajos stratēģiskajos ietekmes uz vidi novērtējumos nav konstatētas nekādas iespējamās nelabvēlīgas ietekmes uz vidi, ko varētu radīt patlaban plānotā attīstība, un tās izmaiņas niansēs, ko ievieš Lokālplānojums, nekādi nevarētu izmainīt šo vērtējumu.

**Rīgas ilgtspējīgas attīstības stratēģija līdz 2030. gadam** ir plaša tvēruma dokuments, kurā nekas nav teikts par Lokālplānojuma teritoriju konkrēti. Tomēr kopumā Lokālplānojuma risinājumi atbilst Rīgas pilsētas ilgtermiņa attīstības stratēģijai līdz 2030.gadam un Rīgas pilsētas teritorijas plānojuma mērķim „*veicināt ilgtspējīgu un līdzsvarotu pilsētvides attīstību, sabalansējot īpašuma tiesību aprobežojumus un privātpersonu un sabiedrības intereses ar pilsētas ekonomiskās attīstības interesēm*”.

Rīgas teritorijas plānojuma grozījumu priekšlikums jeb Lokālplānojuma risinājums atbilst Rīgas ilgtermiņa attīstības stratēģijas līdz 2030.gadam attīstības mērķiem, rīcības virzieniem un stratēģiskajām nostādnēm pilsētvides attīstībai.

Starp Stratēģijā noteiktajām stratēģiskajām nostādnēm pilsētvides attīstībai kontekstā ar sagatavoto Rīgas teritorijas plānojuma grozījumu priekšlikumu, var minēt sekojošas stratēģiskās nostādnes:

#### *SN4 Teritorijas izmantošana*

(255) „*Jānosaka prasības ilgtspējīgai teritorijas izmantošanai un būvniecībai, sekmējot augstas kvalitātes arhitektūras rašanos un mūsdienīgu būvniecības tehnoloģiju izmantošanu*”.



(256) „Nosakot atļautos teritorijas izmantošanas parametrus, jābalstās uz potenciāli attīstāmo īpašumu pieļaujamo ietekmi uz apkārtējo vidi jeb dzīves telpu un sabiedrības vispārējām interesēm”.

Primāri Rīgas pilsētas telpiskā attīstība Stratēģijā tiek plānota pēc kompaktas pilsētas attīstības modeļa, pēc iespējas efektīvāk izmantojot esošos jau apbūvēto un/vai pilsētas centram piegulošo teritoriju resursus. Lai arī Lokālplānojuma teritorija nav iekļauta prioritāri attīstāmo teritoriju starpā, Stratēģijā minēts:

(200) „Prioritārās attīstības teritorijas lielākoties ir vietas, kurās jau pašlaik notiek vai tuvākajā laikā tiek plānota aktīva saimnieciskā darbība”.

Prioritāro attīstības teritoriju attīstība ir stratēģiski nozīmīga visas pilsētas mērogā – tā būtiski ietekmē Rīgas izaugsmi kopumā.

Kopumā Lokālplānojumā plānotā attīstība nav pretrunā nevienam Rīgas ilgtspējīgas attīstības stratēģijā nospraustajam mērķim.

### **Rīgas teritorijas plānojums līdz 2030. gadam (izstrādē).**

Patlaban izstrādājamā jaunā Rīgas teritorijas plānojuma līdz 2030. gadam jau sabiedriski apspriestajā un papildinātajā projektā ir iestrādāta tikai neliela atšķirība no līdzšinējā Teritorijas plānojuma Lokālplānojuma teritorijā: līdz šim paredzētās visas teritorijas attīstīšana par Jauktas centra apbūves teritoriju aizstāta ar plānu šaurā joslā gar Kaivas ielu attīstīt mazstāvu dzīvojamo apbūvi (skat. 5. att.), kāda jau faktiski ir (skat. 3. att.) un jaunajā Teritorijas plānojumā paliek paredzēta ielas pretējā pusē.

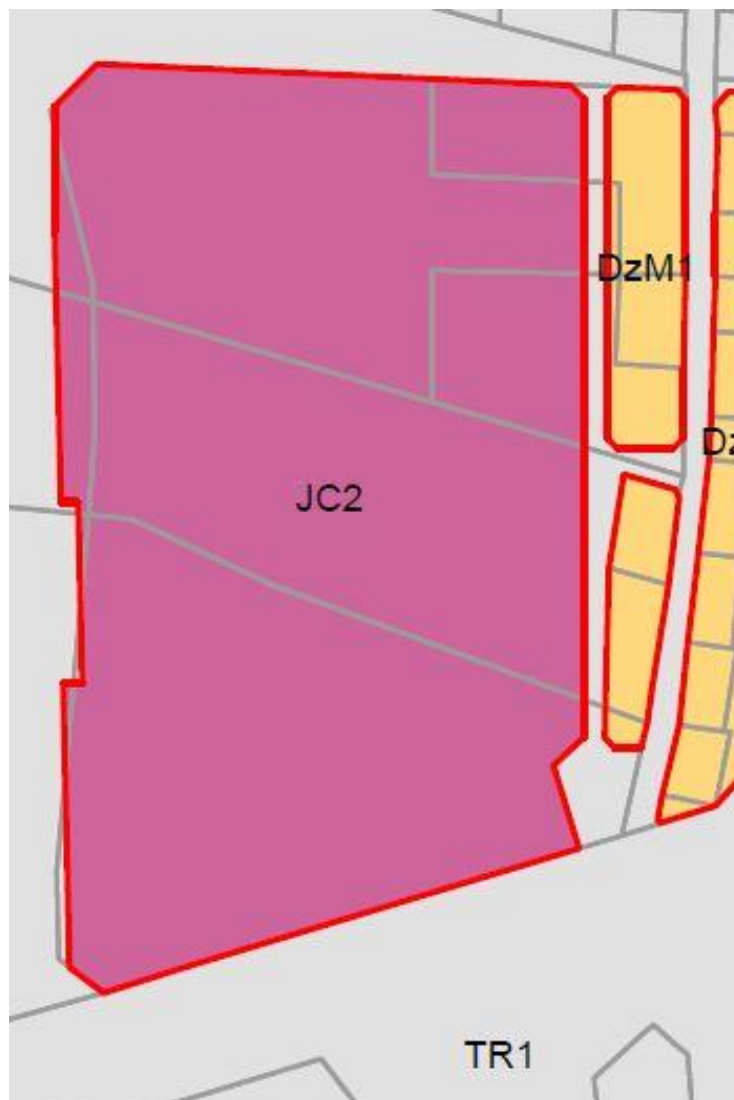
Lokālplānojuma priekšlikums ievieš šajā zonējumā tikai nelielu korekciju: dzīvojamo apbūvi saglabāt tikai tajā daļā šīs teritorijas (skat. 4. att.), kurā tā jau vēsturiski pastāv (skat. 3. att.), neveicinot jaunu mazstāvu dzīvojamo apbūvi joslā, kurā tā vēsturiski nav izveidojusies, bet gan atdodot to apbūves veidam, pēc kura jau ir aktuāls pieprasījums un gatavas attīstības ieceres, balstoties uz līdzšinējā Teritorijas plānojuma – Jauktai centra apbūvei –, kā arī daļēji saglabājot līdzšinējā Teritorijas plānojuma Dabas un apstādījumu teritorijas joslu (gar Dzelzavas ielu). Būtībā Lokālplānojums ir daļējs solis atpakaļ uz līdzšinējo Teritorijas plānojumu. Tāpat tas arī daļēji atgriežas pie līdzšinējā Teritorijas plānojuma, nosakot 9 stāvu apbūves augstumu visā teritorijā, kuras daļā tas tāds ir jau noteikts, pretēji jaunajai Teritorijas plānojuma redakcijai, kura visā Jauktas centra apbūves teritorijā paredz 6 stāvu apbūves augstumu, kā līdz šim daļā.

Lokālplānojumā ieteikto apbūves veidu klāsts ir faktiski tas pats, kas jaunajā Teritorijas plānojuma redakcijā, tikai nedaudz šaurāks: nav ieteikta:

- kultūras iestāžu apbūve,
- aizsardzības un drošības iestāžu apbūve,
- dzīvnieku aprūpes iestāžu apbūve,
- reliģisko organizāciju ēku apbūve,
- vieglās rūpniecības uzņēmumu apbūve.

Tas ir saistīts ar jau esošajām attīstības iecerēm, lai mazinātu iespējamus konfliktus starp dažādiem apbūves veidiem, tostarp arī vides ietekmju aspektā, jo īpaši attiecībā uz troksni.

5. attēls. Lokālplānojuma teritorijas plānotā (atļautā) izmantošana Rīgas teritorijas plānojumā līdz 2030. gadam (izstrādes stadijā).



#### FUNKCIONĀLAIS ZONĒJUMS

-  Savrupmāju apbūves teritorija (DzS1, DzS2, DzS3)
-  Mazstāvu dzīvojamās apbūves teritorija (DzM1, DzM2, DzM3, DzM4)
-  Daudzstāvu dzīvojamās apbūves teritorija (DzD1, DzD2)
-  Jauktas centra apbūves teritorija (JC1 - JC8)
-  Rūpnieciskās apbūves teritorija (R)
-  Transporta infrastruktūras teritorija (TR1, TR2, TR3)

**Rīgas teritorijas plānojuma līdz 2030. gadam stratēģiskais ietekmes uz vidi novērtējums**

Vides pārskatā ir pozitīvi novērtēts, ka “noteiktas jauktās centra apbūves teritorijas, kurās tiek plānota komercdarbības attīstība, bet netiek plānota dzīvojamās apbūves attīstība,” t.i., komercdarbība tiek nodalīta no dzīvojamās apbūves. Lokālpilānojums veicina tieši šo pašu pozitīvo tendenci.

Vides pārskatā “tika rekomendēts JC4 teritorijā ierobežot ne vien dzīvojamās apbūves attīstības iespējas, bet arī veselības un sociālās aprūpes iestādes, kuru apbūves teritorijām ir piemērojami vides trokšņa robežlielumi,” un arī šis atbilst Lokālpilānojuma iecerei.

Vides pārraudzības valsts biroja 22.05.2019 Atzinumā Nr.4-03/9 par Rīgas pilsētas teritorijas plānojuma 2030. gadam Vides pārskatu ir konstatēts:

“3.3.8. (..) Jauktās centra apbūves teritorijas (JC4), kurās tiek plānota vieglās ražošanas uzņēmumu un komercdarbības attīstība, bet netiek plānota dzīvojamās apbūves attīstība. Vides pārskata izstrādes laikā tika rekomendēts šajā teritorijā ierobežot ne vien dzīvojamās apbūves, bet arī veselības un sociālās aprūpes iestādes attīstības iespējas, kuru apbūves teritorijām ir piemērojami zemāki vides trokšņa robežlielumi, kas plānošanas dokumenta 2. redakcijā nav iestrādāts.” Lokālpilānojums veicina tieši šo pašu pozitīvo tendenci: nodalīt komercdarbību no dzīvojamās apbūves.

Attiecībā uz apbūves augstumu Vides pārskatā konstatētas trīs iespējamās ietekmes: uz labvēlīgu dzīves vidi, kultūrvēsturisko mantojumu un ainavu. Citiem vārdiem: tikai psiholoģiskās ietekmes uz cilvēku, kas izriet no cilvēka subjektīvās uztveres attiecībā uz apbūves skaistumu un atbilstību ainaviskajām kvalitātēm. Objektīvu ietekmju uz vidi apbūves augstumam nav.

### **1.3.2. Reģionālā līmeņa plānošanas dokumenti**

#### Plānošanas reģionu attīstības plānošanas dokumenti

Saskaņā ar Reģionālās attīstības likumu, Latvijā ir izveidoti pieci plānošanas reģioni – Kurzemes plānošanas reģions, Latgales plānošanas reģions, Rīgas plānošanas reģions, Vidzemes plānošanas reģions un Zemgales plānošanas reģions –, kuriem savukārt tiek izstrādāti ilgtermiņa un vidēja termiņa attīstības plānošanas dokumenti.

Reģionālās attīstības likumā (pieņemts 21.03.2002., ar grozījumiem, kas stājas spēkā ar 16.16.2016.) teikts, ka plānošanas reģioni izvērtē nacionālā līmeņa attīstības plānošanas dokumentu atbilstību plānošanas reģiona attīstības plānošanas dokumentiem un, konstatējot neatbilstību, ierosina grozīt nacionālā līmeņa attīstības plānošanas dokumentus vai lemj par grozījumiem plānošanas reģiona plānošanas dokumentos. Līdz ar to ir jānodrošina visu līmeņu attīstības plānošanas dokumentu atbilstība.

Kā jau izvērtēts iepriekšējā apakšnodaļā, Lokālpilānojuma ieviestās sīkās izmaiņas Rīgas attīstības plānā 2006.-2018. gadam nevar ieviest nesaskaņas ar augstāka līmeņa plānošanas dokumentiem un neradīs nepieciešamību tos grozīt.

### **1.3.3. Nacionālā līmeņa politikas plānošanas dokumenti**

### Latvijas ilgtspējīgas attīstības stratēģija līdz 2030. gadam (Latvija 2030)

Latvija 2030 ir valsts galvenais plānošanas instruments ar likuma spēku. Visiem valsts stratēģiskās plānošanas un attīstības dokumentiem, kas tiek izstrādāti pēc Latvija 2030 stāšanās spēkā (apstiprināts Saeimā 2010. gada 10. jūnijā), ir jābūt veidoti saskaņā ar stratēģijā noteiktajiem virzieniem un prioritātēm. Lokālplānojuma ieviestās sīkās izmaiņas Rīgas attīstības plānā 2006. – 2018. gadam nekādi nevar mainīt atbilstību stratēģijā noteiktajiem virzieniem un prioritātēm.

### Nacionālais attīstības plāns 2021.-2027. gadam (NAP 2027)

NAP 2027 ir hierarhiski augstākais vidējā termiņa attīstības plānošanas dokuments Latvijā, kura mērķi un rīcības virzieni ir jāņem vērā, izstrādājot jebkādu attīstības plānu.

Viena no NAP 2027 prioritātēm ir: “Kvalitatīva dzīves vide un teritoriju attīstība”.

NAP 2027 skaidrojums: “Prioritātes mērķa īstenošana būs saistīta ar apkārtējās vides un infrastruktūras faktoru kopumu un to mijiedarbību, kas raksturo vides kvalitāti un tīrību, kā arī svarīgāko pakalpojumu (transporta, mājokļa, energoapgāde, elektroniskie sakari) kvalitāti un pieejamību”.

Lokālplānojuma priekšlikums nav pretrunā šai prioritātei.

### Nozaru nacionālie plāni un programmas

Līdztekus visaptverošiem nacionāla mēroga attīstības plāniem, programmām un stratēģijām pastāvīgi ir spēkā esoši nozaru darbības plāni, ko periodiski izstrādā un atjauno atbilstošās ministrijas, piemēram, VARAM Atkritumu apsaimniekošanas valsts plāns 2021.-2028. gadam, Gaisa piesārņojuma samazināšanas rīcības plāns 2019.-2030. gadam u.c.. Šo dokumentu detalizācijas pakāpe ir pārāk vispārīga, Lokālplānojuma ieviestās sīkās izmaiņas Rīgas attīstības plānā 2006.-2018. gadam nekādi nevar mainīt atbilstību tiem.

#### **1.3.4. ES politikas plānošanas dokumenti**

### Stratēģija “Ilgtspējīga Eiropa līdz 2030. gadam” (Eiropa 2030)

Eiropa 2030 ir ES izaugsmes stratēģija, kas izvirza mērķus, kuri līdz 2030. gadam ir jāsasniedz nodarbinātībā, inovācijā, izglītībā, sociālajā integrācijā un enerģētikā (ieskaitot klimata pārmaiņu samazināšanu). Viens no Eiropa 2030 pamatmērķiem iekļauj sevī SEG emisiju samazinājumu par 55% salīdzinājumā ar 1990. gadu virzībā uz tālāko mērķi kļūt oglekļa neitrālai 2050. gadā.

Lokālplānojuma vērtējums šīs stratēģijas skatījumā ir analogisks iepriekšējam. Lokālplānojuma mērogs ir pārāk mazs, lai varētu kvantitatīvi vērtēt tā ieguldījumu ES Ilgtspējīgas attīstības stratēģijas skatījumā.

### ES Bioloģiskās daudzveidības stratēģija 2030. gadam

ES Bioloģiskās daudzveidības stratēģija ir ilglaicīgs plāns, kas vērsts uz dabas aizsardzību un ekosistēmu izpostīšanas ierobežošanu. Tā ir Eiropas zaļā kursa svarīgākais dokuments. Stratēģijas galvenie mērķi ir:

- vismaz 30% Eiropas lauku teritorijas un 30% jūras zonas pārveidot par efektīvi pārvaldītām aizsargājamām teritorijām;
- visā ES teritorijā atjaunot bojātās un sliktā stāvoklī esošās ekosistēmas un samazināt uz bioloģisko daudzveidību izdarīto spiedienu;
- veicināt pozitīvas pārmaiņas, uzlabot pārvaldību bioloģiskās daudzveidības jomā un panākt, lai dalībvalstis īsteno savas nacionālajā politikā uzņemtās saistības.

Lokālplānojums nekonfliktē ar šiem mērķiem. Teorētiski gan jebkādas vērtības augāja likvidēšana jebkādā platībā var tikai samazināt, nevis palielināt bioloģisko daudzveidību, tāpēc Lokālplānojuma īstenošanas ietekme salīdzinājumā ar pašreizējo situāciju ir drīzāk negatīva, nekā pozitīva ( kaut arī šīs potenciālā ietekme kvantitatīvi ir niecīga Eiropas stratēģijas skatījumā). Savukārt salīdzinājumā ar pašreizējo attīstības plānu, kurš jau paredz pašreizējā augāja likvidēšanu, Lokālplānojums nekādas izmaiņas šajā aspektā neievieš.

### **1.3.5. Starptautiskās konvencijas**

#### *Ramsāres konvencija „Par starptautiskas nozīmes mitrājiem, īpaši kā ūdensputnu dzīves vidi”*

Konvencija ir pieņemta 1971. gada 2. februārī (stājās spēkā 1975. gadā) un tās mērķis ir nodrošināt visa veida mitrāju aizsardzību un saprātīgu izmantošanu, atzīstot, ka mitrāji kā ekosistēmas ir ļoti nozīmīgi bioloģiskās daudzveidības aizsardzībā, kā arī cilvēku labklājības nodrošināšanā. Konvencijas 2. pants nosaka, ka katrai līgumslēdzēja pusei jānosaka attiecīgi mitrāji savā teritorijā, lai tos ietvertu "Starptautiskas nozīmes mitrāju sarakstā" (saukti Ramsāres vietas). Latvija ir noteikusi 6 Ramsāres vietas ar kopējo platību 148 145 ha: Kaņiera un Engures ezers, Teiču un Pelečāres purvs, Lubānas un Papes mitrāju komplekss un Ziemeļu purvi. Lokālplānojuma īstenošana attiecībā uz šīs konvencijas mērķiem ir neitrāla.

#### *UNESCO konvencija par pasaules kultūras un dabas mantojuma saglabāšanu*

Konvencija ir pieņemta 1972. gadā, un tās mērķis ir veicināt kultūras un dabas mantojuma saglabāšanu.

Dalībvalstīm ir jānodrošina kultūras un dabas mantojuma identifikācija, aizsardzība, konservācija, popularizācija un nodošana nākamajām paaudzēm, cita starpā, īstenojot atbilstošu politiku un veicot atbilstošus juridiskus, zinātniskus, tehniskus, administratīvus un finanšu pasākumus, lai atklātu, aizsargātu, konservētu, popularizētu un atjaunotu šo mantojumu. Lokālplānojuma īstenošana attiecībā uz šīs konvencijas mērķiem ir neitrāla.

#### *Bernes konvencija par Eiropas dzīvās dabas un dabisko dzīvotņu saglabāšanu*



Konvencija pieņemta 1979. gadā. Saskaņā ar konvencijas prasībām, kas ir pārņemtas Latvijas likumdošanā, valstis uzņemas nodrošināt pasākumus savvaļas floras un faunas populāciju uzturēšanai tādā līmenī vai piemēros tās līmenim, kurš atbilst ekoloģiskajām, zinātniskajām un kultūras prasībām, tai pašā laikā ņemot vērā ekonomiskās un rekreācijas prasības un vietējā mērogā apdraudētu pasugu, varietāšu un formu vajadzības. Konvencijā minēts, ka katra dalībvalsts uzņemas pievērst uzmanību savvaļas floras un faunas saglabāšanai savas plānošanas un attīstības politikā un pasākumos pret piesārņošanu. Lokālplānojuma īstenošana attiecībā uz šīs konvencijas mērķiem ir neitrāla.

#### Riodežaneiro konvencija par bioloģisko daudzveidību

Konvencija ir pieņemta 1992. gadā. Šīs konvencijas uzdevumi, kas veicami saskaņā ar tajā ietvertajiem atbilstošajiem nosacījumiem, ir bioloģiskās daudzveidības saglabāšana, dzīvās dabas ilgtspējīga izmantošana un godīga un līdztiesīga ģenētisko resursu patērēšanā iegūto labumu sadale, ietverot gan pienācīgu pieeju ģenētiskajiem resursiem, gan atbilstošu tehnoloģiju nodošanu, ņemot vērā visas tiesības uz šiem resursiem un tehnoloģijām, gan pienācīgu finansēšanu. Izstrādājot valsts programmas, plānus un citus politikas dokumentus, ir jāievēro konvencijā iekļautās prasības attiecībā uz bioloģiskās daudzveidības saglabāšanu.

Teorētiski augāja likvidēšana jebkādā platībā var tikai palielināt, nevis samazināt CO<sub>2</sub> līmeni atmosfērā, un šādā aspektā Lokālplānojuma ietekme salīdzinājumā ar pašreizējo situāciju ir drīzāk negatīva, nekā pozitīva (kaut arī šīs potenciālā ietekme kvantitatīvi ir niecīga Eiropas stratēģijas skatījumā). Savukārt salīdzinājumā ar pašreizējo attīstības plānu, kurš jau paredz pašreizējā augāja likvidēšanu, Lokālplānojums nekādas izmaiņas šajā aspektā neievieš.

#### Apvienoto Nāciju Organizācijas Vispārējā konvencija par klimata pārmaiņām

Konvencijas (pieņemta 1992. gadā) un Kioto protokola (pieņemts 1997. gadā) mērķis ir samazināt siltumnīcas efektu izraisošo gāzu, kuru dēļ notiek globālā sasilšana, emisijas. Atbilstoši Kioto protokolam, Latvijai līdz 2012. gadam bija noteikta 8% SEG emisiju samazināšana, salīdzinājuma ar 1990. gadu. Lai panāktu šī mērķa sasniegšanu, protokolā ir piedāvāti vairāki līdzekļi, kā, piemēram – valstu emisiju samazināšanas politikas stiprināšana vai īstenošana.

Teorētiski augāja likvidēšana jebkādā platībā var tikai palielināt, nevis samazināt CO<sub>2</sub> līmeni atmosfērā, un šādā aspektā Lokālplānojuma ietekme salīdzinājumā ar pašreizējo situāciju ir drīzāk negatīva, nekā pozitīva (kaut arī šīs potenciālā ietekme kvantitatīvi ir niecīga Eiropas stratēģijas skatījumā). Savukārt salīdzinājumā ar pašreizējo attīstības plānu, kurš jau paredz pašreizējā augāja likvidēšanu, Lokālplānojums nekādas izmaiņas šajā aspektā neievieš.

#### ANO konvencija par cīņu pret pārtuksnešošanu / zemes degradāciju valstīs, kurās novērojami ievērojami sausuma periodi un/vai pārtuksnešošanās, jo īpaši Āfrikā

Konvencija tika pieņemta 1994. gadā Parīzē. Konvencija attiecībā uz Eiropas valstīm nozīmē cīņu pret auglīgas augsnes iznīkošanu, nosakot tās izmantošanu citiem mērķiem, tādiem kā lauksaimniecība vai vides aizsardzība, kā arī novēršot augsnes auglības zudumu vai pat tās degradāciju. 200. gadā tika pieņemta V konvencijas pielikums, kurš attiecas uz Viduseiropas un Austrumeiropas valstīm (t.sk. Latviju) un

nosaka šim reģionam raksturīgās problēmas, kā ievērojama lauksaimnieciskās ražošanas samazināšanās, zemes auglības pazemināšanās, vēja un ūdens erozijas pastiprināšanās, kā arī dažāda veida augsnes degradācija. Papildus pielikumā noteikts, ka dalībvalstīm jāizstrādā nacionālo rīcības programma augsnes degradācijas samazināšanai.

Lokālplānojuma īstenošana attiecībā uz šīs konvencijas mērķiem ir neitrāla.

*ANO EEK konvencija par pieeju informācijai, sabiedrības dalību lēmumu pieņemšanā un iespēju griezties tiesu iestādēs saistībā ar vides jautājumiem (Orhūsas konvencija)*

Orhūsas konvencija ir pieņemta 1998. gadā ar mērķi aizsargāt ikvienas personas tiesības dzīvot vidē, kas atbilstu personas veselības stāvoklim un labklājībai, tādēļ katrai valstij, kas parakstījusi konvenciju, saskaņā ar šīs konvencijas noteikumiem ir jāgarantē tiesības piekļūt informācijai, sabiedrības dalība lēmumu pieņemšanā un iespēja griezties tiesu iestādēs saistībā ar vides jautājumiem. Latvijā šī prasība ir iekļauta Satversmē, kuras 115.pants nosaka, ka valsts aizsargā ikviena tiesības dzīvot labvēlīgā vidē, sniedzot ziņas par vides stāvokli un rūpējoties par tās saglabāšanu un uzlabošanu. Sabiedrības līdzdalība vides jautājumos ir ietverta arī vairumā normatīvo aktu.

Lokālplānojuma un tā stratēģiskā ietekmes uz vidi novērtējuma izstrādes gaitā sabiedrībai tiek nodrošināta informācija un iespēja paust viedokli. Sabiedrības interese un viedokļi par Lokālplānojumu un tā novērtējumu tiks atspoguļoti šā stratēģiskā ietekmes uz vidi novērtējuma vides pārskatā pēc sabiedriskās apspriešanas.

*Eiropas ainavu konvencija*

Eiropas ainavu konvencija (Latvijā pieņemta ar likumu „Par Eiropas ainavu konvenciju” 2007. gada 29. martā) definē ainavu šādi: „ainava” nozīmē teritoriju tādā nozīmē, kā to uztver cilvēki, un kas ir izveidojusies dabas un/vai cilvēku darbības un mijiedarbības rezultātā.

Konvencijā ir norādīts, ka ainava ir Eiropas dabas un kultūras mantojuma pamatkomponents, iedzīvotāju dzīves kvalitātes svarīga sastāvdaļa un saimnieciskajai darbībai labvēlīgs resurss, kas var dot ieguldījumu darba vietu radīšanā. Tomēr ainavas kvalitāte pārsvarā ir subjektīva, un par objektīvu kaitējumu ainavai kā dabas un kultūras mantojumam var runāt tikai tādos gadījumos, ja kādai ainavai piešķirts aizsardzības statuss sakarā ar kādu tās konkrētu dabisku vai kultūrvēsturisku vērtību, kas ir reti sastopama vai, gluži otrādi, tipiska un konkrētajai kultūrai izšķiroši nozīmīga, un kuras izmaiņa noplicinātu ainavu daudzveidību vai kaitētu šai kultūrai.

## **2. Stratēģiskā ietekmes uz vidi novērtējuma (SIVN) mērķis, pamatprincipi un metodes**

Saskaņā ar likumu „Par ietekmes uz vidi novērtējumu” (1998, ar vēlākiem grozījumiem), plānošanas dokumentiem, kuru īstenošana var būtiski ietekmēt cilvēku veselību un vidi, t.sk. lokālplānojumiem, veic stratēģisko ietekmes uz vidi novērtējumu. Vides pārraudzības valsts birojs, izvērtējot Lokālplānojuma ieceri atbilstoši MK 23.03.2004. noteikumu Nr.157 „Kārtība, kādā veicams ietekmes uz vidi stratēģiskais novērtējums” prasībām, 25.10.2018 pieņēma lēmumu Nr.4-02/74 „Par stratēģiskā ietekmes uz vidi novērtējuma procedūras piemērošanu”. Ņemot to vērā, Lokālplānojumam tiek veikta minētā procedūra atbilstoši normatīvo aktu prasībām.

Šā stratēģiskā ietekmes uz vidi novērtējuma mērķis ir iegūt informāciju par sagaidāmajām ietekmēm uz vidi katrai no vērtējamā Lokālplānojuma alternatīvām, lai tās varētu salīdzināt savā starpā un novērtēt, vai un kādus priekšnoteikumus nelabvēlīgām ietekmēm uz vidi rada katras alternatīvas (atbilstošās plānotās attīstības) īstenošana, vai šādu ietekmju intensitāte varētu būt nepieļaujama (normatīvajos aktos noteiktās robežvērtības pārsniedzīga), kura no alternatīvām ir ieteicamāka no vides viedokļa un kādi ir nepieciešamie pasākumi iespējamo nelabvēlīgo ietekmju uz vidi novēršanai vai mazināšanai.

Stratēģiskais ietekmes uz vidi novērtējums lielos vilcienos sastāv no trim etapiem:

- 1) ietekmju identificēšana,
- 2) ietekmju kvalitatīvs novērtējums ar mērķi noteikt visbūtiskākās,
- 3) kvalitatīva un/vai kvantitatīva ietekmju analīze un alternatīvu salīdzinājums.

### **2.1. Vispārējā pieeja un metodes**

Stratēģiskais ietekmes uz vidi novērtējums (SIVN) ir process, kura mērķis ir uzlabot plānošanas dokumenta kvalitāti, vērtējot šā dokumenta īstenošanas iespējamo ietekmi uz vidi un laicīgi novēršot vai mazinot tā īstenošanas negatīvās ietekmes. SIVN process ir vērst uz to, lai izvērtētu, kādas būtiskas tiešas vai netiešas pārmaiņas vidē var rasties politikas plānošanas dokumenta īstenošanas rezultātā un kā tās ietekmēs dabas kapitālu – resursus un pakalpojumus. SIVN ir veicams plānu un programmu sagatavošanas posmā, tā nepieciešamību un procesu nosaka starptautiskā un nacionālā likumdošana.

SIVN procedūras laikā tiek sagatavots Vides pārskats, kurā tiek iekļauta informācija par plānošanas dokumentu, tā mērķiem, saistību ar citiem plānošanas dokumentiem, tiek aprakstīta vides pārskata sagatavošanas procedūra un novērtējuma veikšanai lietoto galveno pamatprincipu un metožu apraksts. Vides pārskatā tiek analizēts vides stāvoklis teritorijās, kuras saistītas ar plānošanas dokumentu.

SIVN uzdevums ir novērtēt vides apstākļus un sniegt informāciju lēmumu pieņēmējiem, kā arī informēt plašāku sabiedrību par sagaidāmo ietekmi uz vidi plānošanas dokumenta ieviešanas gadījumā.

Vispārējo pieeju SIVN nosaka procedūru reglamentējošie normatīvie akti: likums „Par ietekmes uz vidi novērtējumu” un uz likuma pamata izdotie Ministru

kabineta 2004. gada 23. marta noteikumi Nr.157 "Kārtība, kādā veicams ietekmes uz vidi stratēģiskais novērtējums". Ar šiem normatīvajiem aktiem Latvijā ir pārņemta Eiropas Parlamenta un Padomes Direktīva 2001/42/EK „Par noteiktu plānu un programmu ietekmes uz vidi novērtējumu”.

### **SIVN procedūras pamatprincipi:**

**Integrācija** – vides aspekti ir pilnībā jāintegrē plānošanas dokumentā, tādēļ, lai izvairītos no konceptuālām kļūdām, tie ir jāņem vērā plānošanas sākumstadijā, tādējādi SIVN palīdz veikt piedāvāto rīcības virzienu analīzi un identificēt tās rīcības, kurām no vides viedokļa nepieciešama papildus izpēte par to ietekmi.

**Piesardzības princips** – pieņemot lēmumus, nepieciešams izmantot piesardzības principu, pat ja plānotās darbības tieša negatīva ietekme nav pierādīta, jo ekosistēmu nestspēju jeb ietilpību un sakarību starp slodzēm un dabas kapitālu nav iespējams precīzi noteikt.

**Ilgtspējīgas attīstības princips** – ilgtspējīga attīstība cita starpā ir definēta arī kā viens no trim ES stratēģijas „Eiropa 2020” mērķiem. Principa ievērošana paredz tagadnes vajadzību papildīšanu, nodrošinot nākamajām paaudzēm kvalitatīvu vidi, līdzsvarotu ekonomisko attīstību, racionālu dabas, cilvēku un materiālo resursu izmantošanu, dabas un kultūras mantojuma attīstību un saglabāšanu.

**Alternatīvu izvērtēšana** – nepieciešams izvērtēt, kā plānošanas dokumentā paredzētās attīstības iespējamās alternatīvas ietekmēs vides resursus un to kvalitāti.

**Pārskatāmība** – SIVN ir atvērts un pārskatāms lēmumu pieņemšanas process, kas paredz interešu grupu un nevalstisko organizāciju iesaisti, balstās uz precīzi definētas metodoloģijas un lēmumu pieņemšanas mehānisma un sniedz pamatojumu novērtējumā iekļautajiem apgalvojumiem. SIVN pārskatāmību nodrošina arī Vides pārskata sabiedriskā apspriešana un tās rezultātu publiskošana.

Stratēģiskā ietekmes uz vidi novērtējuma process kontekstā ar plānošanas dokumenta izstrādi ir atainots 6. attēlā.

Šajā SIVN Lokālplānojumam teritorijai starp Kaivas ielu, Augusta Deglava ielu, Ēvalda Valtera un Dzelzavas ielu tika izmantota metodika, kas balstīta uz atbilstības izvērtējuma vides aizsardzības un ilgtspējīgas attīstības principiem, mērķu un uzdevumu un kvalitatīvu ietekmju novērtējuma.

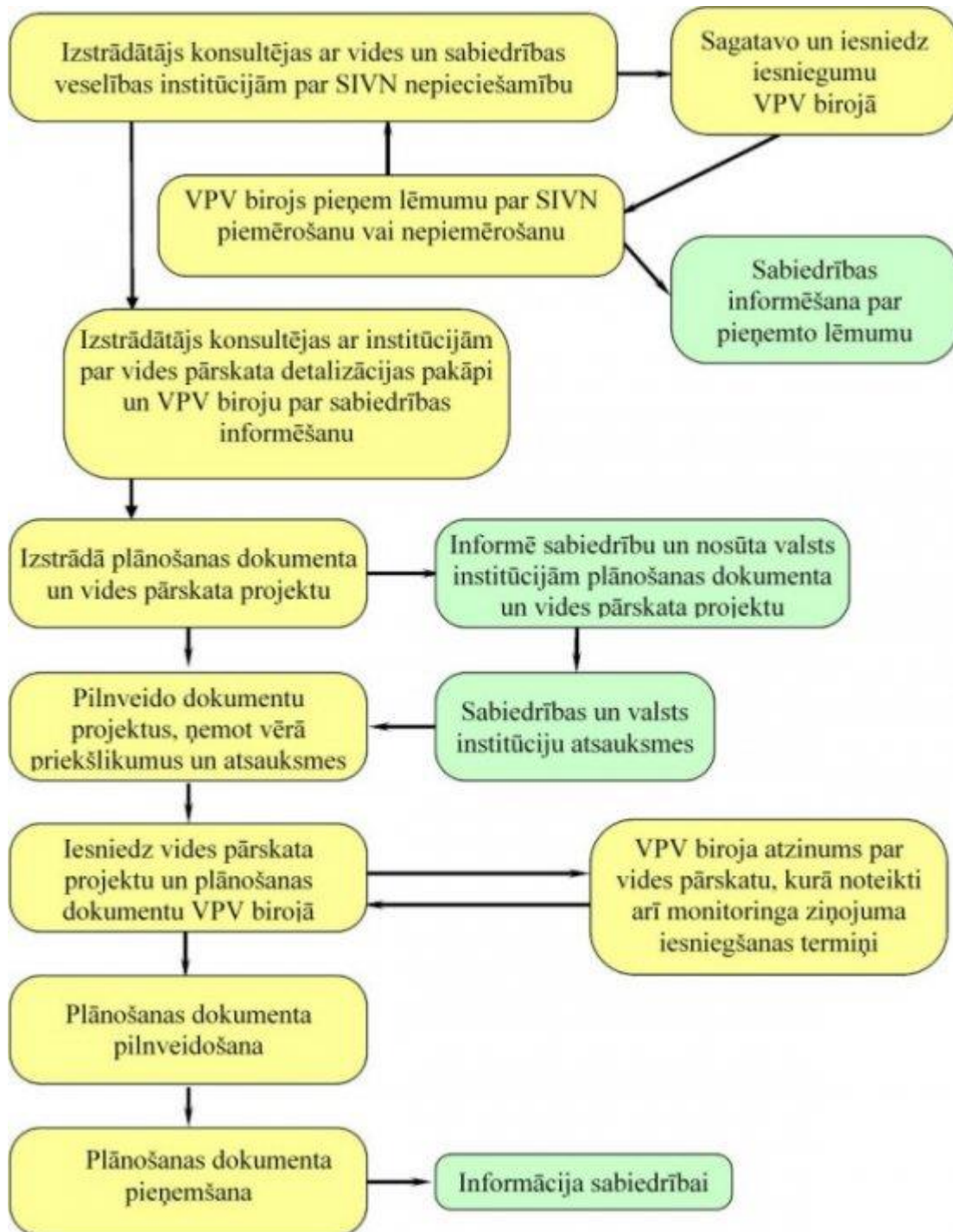
Vides pārskata sagatavošanā var izdalīt šādus būtiskākos etapus:

- *Lokālplānojuma sasaiste ar citiem plānošanas dokumentiem un atbilstība likumdošanas prasībām*

Īstenojot Lokālplānojumu, ir svarīgi, lai tiktu ievērotas arī citos plānošanas dokumentos izvirzītās prioritātes un plānotie pasākumi, tādējādi nodrošinot nepieciešamo sinerģiju. Plānotajām aktivitātēm jāatbilst normatīvajos aktos noteiktajām prasībām.

- *Pašreizējās situācijas novērtējums un „nulles” scenārijs*

SIVN vajadzībām Lokālplānojuma priekšlikuma īstenošanas ietekmes tiek salīdzinātas ar sagaidāmajām ietekmēm, ja Lokālplānojuma teritorijā paliktu spēkā līdzšinējais plānojums, kas tiktu īstenots atbilstoši reālistiskai iespēju prognozei, ieskaitot tādu scenāriju, ka reālā prognoze ir tā īstenošanas neiespējamība.



6. attēls. SIVN izstrādes shēma

- *Lokālplānojuma īstenošanas būtiskāko ietekmju uz vidi vērtējums*

SIVN process organizēts tā, lai identificētu lokālplānojuma īstenošanas būtiskās ietekmes uz vidi (ietver tiešo un netiešo, sekundāro, paredzētās darbības un citu darbību savstarpējo un kopējo ietekmi, īstermiņa, vidēji ilgu un ilglaicīgu ietekmi, kā arī



pastāvīgo pozitīvo un negatīvo ietekmi), salīdzinot lokālplānojuma īstenošanas alternatīvas savā starpā un ar neīstenošanu (nulles alternatīvu).

- *Lokālplānojuma īstenošanas monitorings*

Plānošanas dokumenta ietekmju uz vidi monitoringu veic, lai konstatētu, kādas ir ar plānošanas dokumenta realizāciju saistītās vides ietekmes, t.sk. arī neparedzētās ietekmes un vai plānošanas dokumentā nav jāveic grozījumi. Lokālplānojuma gadījumā nepastāv speciālas monitoringa procedūras tieši paša plānojuma īstenošanas ietekmju uzraudzībai kopumā, bet atsevišķas monitoringa procedūras paredzamas konkrētām darbībām, kuru veikšanas priekšnoteikumus nākotnē rada Lokālplānojuma īstenošana.

- *Konsultācijas un sabiedrības iesaiste*

Konsultācijām ir svarīga loma SIVN. To realizācijas kartību nosaka likums „Par ietekmes uz vidi novērtējumu”. Šis process ietver kompetento institūciju un sabiedrības informēšanu, dodot iespēju komentēt novērtējumu dažādos SIVN posmos. Kad plānošanas dokuments ir pieņemts, sabiedrība un kompetentās institūcijas jāinformē arī par plānošanas dokumenta pieņemšanu.

## **2.2. Sabiedrības iesaiste un konsultācijas ar institūcijām**

Vides aizsardzības institūciju atzinumi pievienoti 2. pielikumā.

Dabas aizsardzības pārvalde (DAP) “*neizvirza nosacījumus Lokālplānojuma izstrādei*” (skat. tās 2018. gada 17. oktobra vēstuli Nr.4.8/5326/2018-N 2. pielikumā). No tā ir secināms, ka, kaut arī *expressis verbis* tas nav pateikts, faktiski DAP arī neuzskata par nepieciešamu piemērot šo SIVN.

Lielrīgas reģionālā vides pārvalde (LRVP) nosacījumus izvirza (skat. tās 2018. gada 7. augusta vēstuli Nr.4.5.-07/5573 2. pielikumā).

Atbilstoši MK noteikumu Nr. 157 (23.03.2004) prasībām, šis Lokālplānojums teritorijai starp Kaivas ielu, Augusta Deglava ielu, Ēvalda Valtera un Dzelzavas ielu tika nodots sabiedrībai iepazīšanai. Sabiedriskā apspriešana notika 2021. gadā no 14. aprīļa līdz 16. maijam ar apspriešanas sanākumi videokonferences režīmā 26. aprīlī: protokolu skat. 7. pielikumā. Nekādas pretenzijas pret izstrādāto lokālplānojumu un tā vides pārskatu netika izvirzītas, tikai lūgti skaidrojumi un saņemtas atbildes.

Pēc sabiedriskās apspriešanas tika lūgti un saņemti arī institūciju atzinumi.

DAP nekādu atzinumu nesniedza, kas kontekstā ar iepriekšējo noteikumu neizvirzīšanu nozīmē iebildumu neesamību.

LRVP sniedza atzinumu, ka Lokālplānojums “*nav pretrunā ar Dienesta 2018. gada 7. augusta nosacījumu Nr.4.5.-07/5573 prasībām*” (skat. LRVP 2021. gada 30. jūnija vēstuli Nr.11.2/4754/RI/2021 2. pielikumā). No tā ir secināms, ka, kaut arī *expressis verbis* tas nav pateikts, faktiski LRVP nav arī komentāru par šo SIVN.

### **3. Vides pārskata sagatavošanas procedūra ar sabiedrības līdzdalību**

1. 2018. gada 22. oktobrī Lokālplānojuma Izstrādātāja SIA “*Valentine.lv*” (kurai noslēgts līgums ar Lokālplānojuma izstrādes ierosinātāju SIA “*Kaivas tirdzniecības centrs*”) iesniegusi Vides pārraudzības valsts birojā Iesniegumu, ar kuru Izstrādātāja informē, ka Rīgas dome 2018. gada 11. jūlijā pieņēmusi lēmumu Nr.1422 (prot. Nr.31, 86.§) „*Par teritorijas starp Kaivas ielu, Augusta Deglava ielu, Ēvalda Valtera ielu un Dzelzavas ielu lokālplānojuma kā Rīgas teritorijas plānojuma 2006.-2018. gadam grozījumu izstrādes uzsākšanu*”.

2. Vides pārraudzības valsts birojs 2018. gada 25. oktobrī pieņēmis Lēmumu Nr. 4-02/74 “*Par stratēģiskā ietekmes uz vidi novērtējuma procedūras piemērošanu*” un informējis sabiedrību par Lēmumu, kā arī par SIVN piemērošanas vai nepiemērošanas iemesliem.

3. Uzsākot plānošanas dokumenta stratēģisko novērtējumu, iespējams konsultēties ar Vides pārraudzības valsts biroju un citām vides institūcijām par vides pārskata detalizācijas pakāpi.

4. Vides pārskata sagatavošana. Vides pārskatu Izstrādātājas uzdevumā ir sagatavojis vides zinātņu maģistrs Valdis Felsbergs.

5. Sabiedrības un ieinteresēto institūciju informēšana par iespējām iepazīties ar izstrādāto vides pārskatu un plānošanas dokumenta projektu. Lokālplānojuma un SIVN izstrādei tika saņemti institūciju nosacījumi, Lokālplānojums un SIVN Vides pārskata projekts tika nodots sabiedrības un institūciju vērtējumam (skat. iepriekš 2.2. nodaļu).

6. Pēc sabiedrības un ieinteresēto institūciju komentāru un ierosinājumu saņemšanas, Lokālplānojuma izstrādātājs pilnveido Lokālplānojumu un SIVN sagatavotājs pilnveido vides pārskatu.

7. Sagatavotājs iesniedz Vides pārraudzības valsts Birojam pilnveidoto vides pārskatu ar saņemtajiem komentāriem un atskaiti par to rezultātā ieviestajiem pilnveidojumiem.

8. Birojs sniedz savu atzinumu par vides pārskatu. Ja vides pārskats neatbilst likumdošanas prasībām, vai arī plānošanas dokumenta īstenošana būtiski var ietekmēt cilvēku veselību vai vidi vai nav ievērota SIVN procedūra, birojs nosūta vides pārskatu izstrādātājam pārstrādāšanai.

9. Pēc SIVN procedūras pabeigšanas pašvaldība plānošanas dokumentu apstiprina un informē sabiedrību par tā apstiprināšanu, atspoguļojot šajā paziņojuma, kā ir ņemti vērā SIVN secinājumi un rekomendācijas.

#### **3.1. Vērtētās ietekmes uz vidi**

Vērtējamās ietekmes uz vidi šajā SIVN aptver ietekmi uz dabas vidi un ietekmi uz sociālo vidi (pilsētvidi) plānošanas dokumenta apstiprināšanas un īstenošanas gadījumā. Plānošanas dokuments šajā gadījumā ir Lokālplānojums, ar kuru tiek ieviestas izmaiņas pašreizējā attīstības plānā. Līdz ar to plānošanas dokumenta īstenošanas ietekme ir starpība starp ietekmi uz vidi Lokālplānojuma īstenošanas

gadījumā un ietekmi uz vidi pašreizējā situācijā, kurā nenotiek patlaban spēkā esošajā Rīgas attīstības plānā plānotā attīstība: 0. alternatīvā, kurā ietekme uz vidi salīdzinājumā ar Lokālplānojuma īstenošanu (un citām alternatīvām, skat. 1.2. nodaļu) visos aspektos ir nulle.

1. tabulā sniegtas tās ietekmes, pēc kurām vērtēta esošā situācija Lokālplānojuma teritorijā un sagaidāmā situācijā tajā atkarībā no īstenojamās alternatīvas. Ietekmēm piešķirtā numerācija turpmāk atbilst nodaļu numerācijai sekojošajās šā vides pārskata daļās, kurās vērtētas atbilstošās ietekmes esošajā un prognozējamajā situācijā.

*1. tabula. Lokālplānojuma teritorijai starp Kaivas ielu, Augusta Deglava ielu, Ēvalda Valtera un Dzelzavas ielu ietekmes uz vidi stratēģiskajā novērtējumā vērtētās ietekmes*

<b>Nr. p.k.</b>	<b>Ietekmes veids</b>
1.	Atmosfēras gaisa kvalitāte
2.	Troksnis
3.	Ūdens resursi un kvalitāte
4.	Klimats
5.	Degradētās un piesārņotās teritorijas
6.	Augsne
7.	Bioloģiskā daudzveidība, īpaši aizsargājamās dabas teritorijas, sugas un biotopi
8.	Vērtīgie un ļoti vērtīgie koki un koku grupas
9.	Ainava un kultūrvēsturiskais mantojums
10.	Vides riski
11.	Sabiedrības veselība, drošība un ērtības

### **3.2. Daudzkritēriju analīze**

Ietekmes novērtēšanai un alternatīvu salīdzināšanai šajā SIVN tika izmantota daudzkritēriju analīze. Šīs metodes priekšrocība ir atsevišķu novērtējumu (atbilstoši izvēlētajiem kritērijiem) apvienošana kopējā alternatīvas novērtējumā, ko nav iespējams izdarīt parastā lēmumu pieņemšanas procesā. Šī analīze arī ļauj apkopot dažādu ieinteresēto pušu viedokļus. Analīze ir atklāta (pieejama visiem), tā nodrošina komunikāciju ar lēmumu pieņēmējiem un plašu sabiedrības loku.

Daudzkritēriju analīzē pēc dažādiem kritērijiem novērtē un salīdzina alternatīvās izvēles. Daudzkritēriju analīzes posmi:

1. Identificēt un izvērtēt kritērijus, ņemot vērā šādus aspektus:
  - kritēriju kopums ir pilnīgs – netrūkst būtisku kritēriju;
  - kritēriji ir novērtējami (jābūt iespējai novērtēt vismaz kvalitatīvi);
  - kritēriji ir savstarpēji neatkarīgi (nav dublējošos kritēriju).
2. Kritēriju nozīmīguma analīze jeb „svēršana”. Šajā SIVN kritēriju nozīmīguma analīze tika veikta, vienkārši salīdzinot kritērijus savā starpā, bet nenosakot to relatīvo “svaru”, jo dažādie kritēriji nebija savstarpēji summējami.
3. Alternatīvu vērtējums pēc katra no kritērijiem. Alternatīvas savā starpā vērtē relatīvā skalā, salīdzinot ar attiecīgo ietekmi 0. alternatīvā jeb pašreizējā attīstības plāna īstenošanas gadījumā, kurš ir jau spēkā esošs, stratēģiskais ietekmes uz vidi novērtējums tam ir veikts, un to atkārtoti pārvērtēt nav šā Lokālplānojuma stratēģiskā ietekmes uz vidi novērtējuma kompetencē. Līdz ar to 0. alternatīvā visas sagaidāmās ietekmes uzskatītas par nulli jeb atskaites punktu, un pārējās alternatīvās vērtējums piešķirts attiecībā pret to. Ietekmes veidam un intensitātei katrā kritērijā piešķir nosacītu skaitlisku raksturojumu:
  - 2 – būtiska nelabvēlīga ietekme
  - 1 – nebūtiska nelabvēlīga ietekme
  - 0 – ietekmes nav (t.i., tā nemainās salīdzinājumā ar 0. alternatīvu)
  - +1 – nebūtiska labvēlīga ietekme
  - +2 – būtiska labvēlīga ietekme
4. Katrai ietekmei, kas atšķiras no nulles, tiek arī vērtēts, vai tā ir tieša/netieša, ilg/īstermiņa, primāra/sekundāra, atgriezeniska/neatgriezeniska. Ietekmju ilguma un (ne)atgriezeniskuma vērtējums ir saprotams bez papildu paskaidrojumiem. Kā tiešas ir vērtētas tādas ietekmes uz vidi, ko paredzētā attīstība rada absolūtās vērtībās. Kā netiešas ir vērtētas tādas ietekmes uz vidi, ko paredzētā attīstība rada nevis absolūtās vērtībās, bet sakarā ar vides jutīguma palielināšanos pret tās pašas intensitātes ietekmēm (ko attiecībā uz ietekmju veidiem, kam likumos ir noteiktas robežvērtības, atspoguļo arī šo robežvērtību samazināšanās). Kā primāras ir vērtētas tādas ietekmes uz vidi, kas izpaužas pašā Lokālplānojuma teritorijā. Kā sekundāras ir vērtētas tādas ietekmes uz vidi, ko attīstība Lokālplānojuma teritorijā rada ārpus tās.
5. Pārrobežu ietekmes uz kaimiņvalstīm sakarā ar Lokālplānojuma teritorijasniecīgo platību, atrašanos pašā Latvijas vidū tālu no robežām, un paredzamās saimnieciskās darbībasniecīgajiem mērogiem, ir uzskatītas par neiespējamām (neidentificējaminiecīgām) un nav vērtētas.

## **4. Vides stāvoklis Lokālplānojuma potenciāli ietekmētajās teritorijās**

### **4.1. Atmosfēras gaisa kvalitāte**

Lai nodrošinātu gaisa kvalitāti cilvēka veselības un ekosistēmas aizsardzībai, tiek noteikti gaisa kvalitātes normatīvi, kas paredz pieļaujamo gaisa piesārņojuma līmeni. 03.11.2009. ir pieņemti MK noteikumi Nr.1290 „Noteikumi par gaisa kvalitāti”, kas nosaka gaisu piesārņojošo vielu pieļaujamo līmeni vidē (koncentrācijas robežlielumus) 12 gaisu piesārņojošām vielām, kā arī noteikti pasākumi, kas veicami, ja kādā teritorijā novērojams paaugstināts gaisa piesārņojuma līmenis.

Gaisa kvalitāte Latvijā kopumā ir labā stāvoklī, lokāli robežlielumu pārsniegumi pārsvarā konstatēti tikai dažviet Rīgā: slāpekļa dioksīdam (NO<sub>2</sub>), cietajām daļiņām PM<sub>10</sub> un benzolam.

Patlaban Lokālplānojuma tuvumā vienīgais gaisa piesārņojuma avots ir satiksme pa tuvējām ielām: Augusta Deglava, Kaivas un Ēvalda Valtera iela. Šobrīd tuvumā notiek vairāku objektu celtniecība, kas ir terminēti pārejoši gaisa piesārņojuma avoti. Nekādu esošu rūpniecisku uzņēmumu kā gaisa piesārņotāju tuvumā šobrīd nav. Teritorija ir klaja zaļā zona pilsētas nomalē, un gaiss tajā ir svaigs jau gandrīz kā ārpusē.

Atbilstoši Rīgas domes 22.09.2015. saistošajiem noteikumiem Nr.167 “Par gaisa piesārņojuma teritoriālo zonējumu un siltumapgādes veida izvēli” Lokālplānojuma teritorija gan attiecībā uz daļiņām PM<sub>10</sub>, gan uz slāpekļa dioksīdu, atrodas III zonā, kur piesārņojošo vielu – NO<sub>2</sub> un daļiņu PM<sub>10</sub> gada vidējā koncentrācija ir mazāka par 30 μg/m<sup>3</sup> un nav nekādu ierobežojumu attīstībai. Benzolam zonējums nav izstrādāts (paredzēts), bet nav pamata uzskatīt, ka šajā teritorijā varētu būt būtiskas tā koncentrācijas.

### **4.2. Troksnis**

Troksnis ir gaisa vidē nevēlams, traucējošs skaņu kopums, kas starp daudzām vides dabisko un antropogēno faktoru traucējošajām ietekmēm ir uzskatāma par vienu no būtiskākajām, turklāt tieši troksnis ir tas ietekmes faktors, kam Latvijā visbiežāk konstatējami normatīvajos aktos noteikto robežlielumu pārsniegumi, jo īpaši pilsētvidē, tomēr visbūtiskākais trokšņa avots ir satiksmes infrastruktūra.

Trokšņa robežlielumus, to novērtēšanu un rīcību trokšņa samazināšanai nosaka Ministru kabineta 07.01.2014. noteikumi Nr.16 „Trokšņa novērtēšanas un pārvaldības kārtība”, kas aizstāja ļoti līdzīga satura un tāda paša nosaukuma 13.07.2004. noteikumus Nr.597, uz kuriem ir atsauces daudzos joprojām neatjaunos dokumentos. Galvenā atšķirība starp vecajiem un jaunajiem trokšņa novērtēšanas dokumentiem ir tā, ka jaunajos noteikumos izsvartā trokšņa robežvērtības dažādu veidu dzīvojamajā apbūvē ir paaugstinātas par 5 dB(A).

Patlaban Lokālplānojuma tuvumā nozīmīgākais trokšņa avots ir satiksme pa tuvējām ielām: Augusta Deglava, Kaivas un Ēvalda Valtera iela. Šobrīd tuvumā notiek vairāku objektu celtniecība, kas izraisa terminētu pārejošu trokšņa līmeņa palielināšanos. Pēc celtniecības nobeigšanas šie objekti sāks savu pastāvīgo darbību un

līdz ar to kļūs par pastāvīgiem trokšņa avotiem. Nekādu esošu rūpniecisku uzņēmumu tuvumā šobrīd nav un līdz ar to teritorijā nav arī ar to darbību saistītie trokšņi.

Rīgas pilsētas vides trokšņa stratēģiskās kartes (2015) parāda trokšņa līmeni Lokālplānojuma teritorijā un apkaimē pirms attīstības īstenošanas. Satiksmes trokšņa situācija ir gandrīz vienāda dienā un vakarā: ~55-64 dBA, kvartāla vidusdaļā – 55-59 dBA, tuvāk A.Deglava ielai – 60-64 dBA un ~65-75 dB tieši gar ielām. Visa Kaivas ielas privātmāju apbūve jau šobrīd atrodas trokšņa diskomforta zonā, kur trokšņa līmenis kā dienas, tā arī vakara periodā jau pārsniedz robežvērtības vai ir tuvu tām. Tomēr visa šī apbūve atrodas 30 m zonā no stacionārā trokšņa avota – Kaivas ielas satiksmes, līdz ar to trokšņa robežlielumi ir mērķlielumi, kurus jācenšas sasniegt, bet kurus pārsniegt nav aizliegts.

### **4.3. Ūdens resursi un kvalitāte**

Lokālplānojuma teritorijā nav ne dabisku, ne mākslīgu ūdenstilpju vai ūdensteču. Lokālplānojums aizsargjoslas neskar.

### **4.4. Klimats**

Uzskata, ka kopš 20. gs. uz Zemes vērojama klimata pasiltināšanās cilvēka saimnieciskās darbības radīto siltumnīcefekta gāzu (SEG) izmešu dēļ. SEG atšķirībā no 4.1. nodaļā aplūkotajām atmosfēras gaisa piesārņotājvielām nerada lokālu piesārņojumu, ir maza nozīme, tieši kurā punktā šīs gāzes tiek izmestas, nozīme ir to globālajam daudzumam atmosfērā. Galvenie cilvēka radītie SEG izmešu avoti ir:

- fosilo kurināmo (akmeņogļu, naftas un gāzes) izmantošana elektroenerģijas ražošanai, transportam, rūpniecībai un mājāsaimniecībām (CO<sub>2</sub>);
- lauksaimniecība (CH<sub>4</sub>) un zemes izmantošanas pārmaiņas, piemēram, atmežošana (CO<sub>2</sub>);
- atkritumu izgāztuves (CH<sub>4</sub>);
- rūpniecisko fluorēto gāzu izmantošana.

Lokālplānojuma teritorijā patlaban nekādu SEG izmešu avotu nav, gluži otrādi, tajā ir augājs, kas SEG piesaista, tomēr kvantitatīvi noteikt šoniecīgo globālo ieguldījumu ir neiespējami vai vismaz nelietderīgi (no tā nevar izrietēt nekādi pielietojami secinājumi) un tiešas lokālas ietekmes tam nav.

### **4.5. Degradētās un piesārņotās teritorijas**

Degradētās teritorijas ir pamestas, nelietderīgi vai nepietiekami izmantotas vai brīvas zemes vietas (teritorijas) pilsētu apdzīvotajās daļās, kuras var ietekmēt vai neietekmēt vidi un kuru atgriešanai lietderīgā izmantošanā ir nepieciešama iejaukšanās. Nosakot degradētās teritorijas tiek pielietoti vairāki savstarpēji saistīti kritēriji. Vienīgais atsevišķais kritērijs, kas viennozīmīgi liecina par teritorijas degradāciju, ir teritorijas piesārņojums. VSIA „Latvijas Vides, ģeoloģijas un meteoroloģijas centrs” piesārņoto un potenciāli piesārņoto vietu reģistrā Lokālplānojuma teritorijas nav. Pašreizējā situācijā tā faktiski ir brīva zaļā zona pilsētas nomalē bez piesārņojuma un degradācijas pazīmēm.



#### **4.6. Augsne**

Lokālplānojuma teritorija ir faktiski brīva zaļā zona ar dabisku augsni, kuru sedz dabisks augājs. Tie ir 15 ha augsnes bez pašreizējas praktiskas saimnieciskas nozīmes un specifiskas īpašas vērtības, bet nenoliedzami augsne kā vērtība par sevi.

#### **4.7. *Bioloģiskā daudzveidība, īpaši aizsargājamās dabas teritorijas, sugas un biotopi***

Lokālplānojuma teritorijā pilsētā nav pamata būt nozīmīgām īpaši aizsargājamu augu sugu atradnēm vai no bioloģiskās daudzveidības viedokļa augstvērtīgiem biotopiem. Atbilstoši DAP informācijai Lokālplānojuma teritorija neietilpst nevienā īpaši aizsargājamā dabas teritorijā, kā arī nav informācijas par īpaši aizsargājamiem biotopiem, īpaši aizsargājamu sugu dzīvotnēm vai aizsargājamiem kokiem Lokālplānojuma teritorijā, kas apliecina pašsaprotamo, ka šajā Lokālplānojuma teritorijā nekādu īpaši aizsargājamu dabas vērtību nav. Tāpat to apliecina fakts, ka šajā teritorijā jau šobrīd Rīgas attīstības plāns un tā stratēģiskais ietekmes novērtējums atļauj plānoto attīstību, kas neizbēgami iznīcina pašreizējo dabisko augāju.

#### **4.8. *Vērtīgie un ļoti vērtīgie koki un koku grupas***

Lielākā daļa teritorijas ir kopta pļava ar koku apaugumu atsevišķās teritorijas zonās pa perimetru. Galvenā zona ar lielāko ļoti vērtīgo koku īpatsvaru ir teritorijas ziemeļaustrumu daļā (skatīt 6. pielikumu). Šajā sektorā starp kokiem ir iebraukāts zemes ceļš, kuru intensīvi izmanto smagās tehnikas mašīnas ar kravu, līdz ar to koku vainagu zonās tiek būtiski sablīvēta augsnes virskārta pasliktinot koku sakņu sistēmas fizisko stāvokli.

Potenciāli skartie vērtīgie koki koncentrējas Lokālplānojuma teritorijas ziemeļaustrumu stūrī pie Kaivas ielas: atsevišķs ļoti vērtīgs ozols, ļoti vērtīga ozolu rinda, ļoti vērtīga liepa, vērtīgs ozols un vērtīgu kļavu puduris. Lokālplānojuma teritorijas pretējā malā pie Ēvalda Valtera ielas atrodas ļoti vērtīga priežu jaunaudze. Kopumā ar visiem šiem vērtīgajiem kokiem apaugusī platība ar aizsargjoslu 10 m rādiusā ap koku vainagiem aizņem ~3% Lokālplānojuma teritorijas.

#### **4.9. *Ainava un kultūrvēsturiskais mantojums***

Ainava ir gan cilvēka, gan floras un faunas dzīvesvide, ainava var būt gan tūrisma resurss, gan kultūrvēsturiska vērtība. Ainavu dažādība ir bioloģisko daudzveidību palielinošs elements.

Galvenie kritēriji ainavu vērtējumā ir to pieejamība vai noslēgtība un skatu perspektīvas. Daudz tiek diskutēts par dabisku un antropogēni veidotu ainavu vērtībām no bioloģiskās daudzveidības un estētiskuma viedokļiem. Ideāls variants ir abi šie aspekti vienoti kopējā cilvēka nepārveidotajā ainavas vizualizācijā. Viennozīmīgi vērtīgs ainavas elements ir arī vēsturiskā procesā veidojusies kultūrvide.

Ainavas subjektīvajā vērtējumā nosacīti objektīvus piesaistes punktus ievieš dažādi spēkā esoši dokumenti, kas kādās konkrētās vietās esošo dabisko vai kultūrainavu nosaka par specifiski vērtīgu esošu un piešķir tai aizsardzības statusu. Lokālplānojuma teritorijas pašreizējā ainaviskā vērtība nav nekā izcelta kā aizsargājama.

Lokālplānojuma teritorija patlaban ir pārsvarā līdzens zāliens ar nedaudziem koku puduriem. Lokālplānojuma teritorijai nepiemīt nekāda īpaša ainaviska vērtība, kaut gan vasarā zaļā zona pilsētvidē vienmēr ir drīzāk pievilcīga. Ziemā šāda kaila sniegota klajuma ainaviskā pievilcība ir apšaubāmāka, un bezsniega apstākļos, kad to klāj izkaltusi zāle un dubļi – vēl jo vairāk.

#### **4.10. *Vides riski***

Lokālplānojuma teritorijai pašreizējā situācijā nepiemīt nekādi vides riski.

#### **4.11. *Sabiedrības veselība, drošība un ērtības***

Attīstība sabiedrības veselību un drošību var ietekmēt tikai caur iepriekš aplūkotojiem konkrētajiem ietekmes faktoriem. Pašreizējā situācijā Lokālplānojuma teritorijai nav nekādas ietekmes uz sabiedrības drošību. Zaļā zona pilsētā potenciāli ir veselībai labvēlīgs faktors, un ir pamats uzskatīt, ka pašreizējā neizmantotā Lokālplānojuma teritorija rada apkārtējai apbūvei veselīgāku vidi nekā pilsētvide bez zaļās zonas tuvumā. Tāpat tā arī ierobežotai sabiedrības daļai tieši teritorijas apkaimē sniedz tādas ērtības kā pastaigu vieta svaigā gaisā tieši pie mājas: ārpuspilsētai līdzīga vide pilsētā. Ir apšaubāmi, ka šīs ērtības izmanto plašāka sabiedrība, kam šī zaļā zona nav kājāmgājiena attālumā no mājas, lai speciāli ar transportu dotos pastaigāties un elpot svaigu gaisu uz šo vietu, nevis kādām vietām ārpus pilsētas, kas ir dabiski pievilcīgākas un ar vēl svaigāku gaisu.

## 5. Iespējamās izmaiņas 0. alternatīvā: ja saglabājas pašreizējais stāvoklis (nenotiek nekāda attīstība).

Lokālpilnvarojumā ietvertā teritorija patlaban ir neapbūvēta: zālājs ar atsevišķi augošiem kokiem un krūmiem (skat. ?? att. un vāka attēlu). Nekādas attīstības notikšana ir neapšaubāmi reālistiska alternatīva jebkāda teritorijas pilnvarojuma apstiprināšanas vai neapstiprināšanas gadījumā. Ietekmes uz vidi 0. alternatīvā tiek pieņemtas par atskaites punktu salīdzināšanai ar citām alternatīvām: tās visas ir nulle.

### 5.1. Atmosfēras gaisa kvalitāte

Patlaban Lokālpilnvarojuma tuvumā vienīgais gaisa piesārņojuma avots ir satiksme pa tuvējām ielām: Augusta Deglava, Kaivas un Ēvalda Valtera iela. Šobrīd tuvumā notiek vairāku objektu celtniecība, kas ir terminēti pārejoši gaisa piesārņojuma avoti. Nekādu esošu rūpniecisku uzņēmumu kā gaisa piesārņotāju tuvumā šobrīd nav. Teritorija ir klaja zaļā zona pilsētas nomalē, un gaiss tajā ir svaigs jau gandrīz kā ārpusē.

Atbilstoši Rīgas domes 22.09.2015. saistošajiem noteikumiem Nr.167 "Par gaisa piesārņojuma teritoriālo zonējumu un siltumapgādes veida izvēli" Lokālpilnvarojuma teritorija gan attiecībā uz daļiņām PM<sub>10</sub>, gan uz slāpekļa dioksīdu, atrodas III zonā, kur piesārņojošo vielu – NO<sub>2</sub> un daļiņu PM<sub>10</sub> gada vidējā koncentrācija ir mazāka par 30 μg/m<sup>3</sup> un nav nekādu ierobežojumu attīstībai. Benzolam zonējums nav izstrādāts (paredzēts), bet nav pamata uzskatīt, ka šajā teritorijā varētu būt būtiskas tā koncentrācijas.

Neotiekot nekādai attīstībai, esošais stāvoklis saglabāsies.

Vērtējums: 0

### 5.2. Troksnis

Patlaban Lokālpilnvarojuma tuvumā nozīmīgākais trokšņa avots ir satiksme pa tuvējām ielām: Augusta Deglava, Kaivas un Ēvalda Valtera iela. Šobrīd tuvumā notiek vairāku objektu celtniecība, kas izraisa terminētu pārejošu trokšņa līmeņa palielināšanos. Pēc celtniecības nobeigšanas šie objekti sāks savu pastāvīgo darbību un līdz ar to kļūs par pastāvīgiem trokšņa avotiem. Nekādu esošu rūpniecisku uzņēmumu tuvumā šobrīd nav un līdz ar to teritorijā nav arī ar to darbību saistītie trokšņi.

Rīgas pilsētas vides trokšņa stratēģiskās kartes (2015) parāda trokšņa līmeni Lokālpilnvarojuma teritorijā un apkaimē pirms attīstības īstenošanas. Satiksmes trokšņa situācija ir gandrīz vienāda dienā un vakarā: ~55-64 dBA, kvartāla vidusdaļā – 55-59 dBA, tuvāk A.Deglava ielai – 60-64 dBA un ~65-75 dB tieši gar ielām. Visa Kaivas ielas privātmāju apbūve jau šobrīd atrodas trokšņa diskomforta zonā, kur trokšņa līmenis kā dienas, tā arī vakara periodā jau pārsniedz robežvērtības vai ir tuvu tām. Tomēr visa šī apbūve atrodas 30 m zonā no stacionārā trokšņa avota – Kaivas ielas satiksmes, līdz ar to trokšņa robežlielumi ir mērķlielumi, kurus jācenšas sasniegt, bet kurus pārsniegt nav aizliegts.

Neotiekot nekādai attīstībai, esošais stāvoklis saglabāsies.

Vērtējums: 0

### **5.3. *Ūdens resursi un kvalitāte***

Lokālplānojuma teritorijā nav ne dabisku, ne mākslīgu ūdenstilpju vai ūdensteču.

Vērtējums: 0

### **5.4. *Klimats***

Lokālplānojuma teritorijā patlaban nekādu SEG izmešu avotu nav, gluži otrādi, tajā ir augājs, kas SEG piesaista, tomēr kvantitatīvi noteikt šo niecīgo globālo ieguldījumu ir neiespējami vai vismaz nelietderīgi (no tā nevar izrietēt nekādi pielietojami secinājumi) un tiešas lokālas ietekmes tam nav.

Neotiekot nekādai attīstībai, esošais stāvoklis saglabāsies.

Vērtējums: 0

### **5.5. *Degradētās un piesārņotās teritorijas***

Pašreizējā situācijā tā faktiski ir brīva zaļā zona pilsētas nomalē bez piesārņojuma un degradācijas pazīmēm. Neotiekot nekādai attīstībai, šāda situācija saglabāsies: līdzšinējais teritorijas stāvoklis nedod pamatu aizdomām, ka tā kāda iemeslu pēc varētu kļūt par degradētu un piesārņotu. Tomēr nav arī pamata uzskatīt, ka pašreizējā neizmantotā teritorija pilsētā ir kādā ziņā mazāk degradēta, nekā moderna attīstīta pilsētvide.

Neotiekot nekādai attīstībai, esošais stāvoklis saglabāsies.

Vērtējums: 0

### **5.6. *Augsne***

Lokālplānojuma teritorija ir faktiski brīva zaļā zona ar dabisku augsni, kuru sedz dabisks augājs. Tie ir 15 ha augsnes bez pašreizējas praktiskas saimnieciskas nozīmes un specifiskas īpašas vērtības, bet nenoliedzami augsne kā vērtība par sevi.

Neotiekot nekādai attīstībai, esošais stāvoklis saglabāsies.

Vērtējums: 0

### **5.7. *Bioloģiskā daudzveidība, īpaši aizsargājamās dabas teritorijas, sugas un biotopi***

Lokālplānojuma teritorijā nekādu īpaši aizsargājamu dabas vērtību nav, tomēr to sedz zāliens 15 ha platībā un nedaudz koku – augājs, kuram kaut kāda bioloģiskā daudzveidība jebkurā gadījumā piemīt.

Neattiecot nekādai attīstībai, esošais stāvoklis saglabāsies.

Vērtējums: 0

### **5.8. Vērtīgie un ļoti vērtīgie koki un koku grupas**

Kopumā visa ar vērtīgajiem kokiem apaugusī platība ar aizsargjoslu 10 m rādiusā ap koku vainagiem aizņem ~3% Lokālplānojuma teritorijas.

Neattiecot nekādai attīstībai, esošais stāvoklis saglabāsies.

Vērtējums: 0

### **5.9. Ainava un kultūrvēsturiskais mantojums**

Lokālplānojuma teritorija patlaban ir pārsvarā līdzens zāliens ar nedaudziem koku puduriem. Lokālplānojuma teritorijai nepiemīt nekāda īpaša ainaviska vērtība, kaut gan vasarā zaļā zona pilsētvidē vienmēr ir drīzāk pievilcīga. Ziemā šāda kaila sniegota klajuma ainaviskā pievilcība ir apšaubāmāka, un bezsniega apstākļos, kad to klāj izkaltusi zāle un dubļi – vēl jo vairāk.

Neattiecot nekādai attīstībai, esošais stāvoklis saglabāsies.

Vērtējums: 0

### **5.10. Vides riski**

Lokālplānojuma teritorijai pašreizējā situācijā nepiemīt nekādi vides riski.

Neattiecot nekādai attīstībai, esošais stāvoklis saglabāsies.

Vērtējums: 0

### **5.11. Sabiedrības veselība, drošība un ērtības**

Pašreizējā situācijā Lokālplānojuma teritorijai nav nekādas ietekmes uz sabiedrības drošību. Zaļā zona pilsētā potenciāli ir veselībai labvēlīgs faktors, un ir pamats uzskatīt, ka pašreizējā neizmantojama Lokālplānojuma teritorija rada apkārtējai apbūvei veselīgāku vidi nekā pilsētvidē bez zaļās zonas tuvumā. Tāpat tā arī ierobežotai sabiedrības daļai tieši teritorijas apkaimē sniedz tādas ērtības kā pastaigu vieta svaigā gaisā tieši pie mājas: ārpuspilsētai līdzīga vide pilsētā. Ir apšaubāmi, ka šīs ērtības izmanto plašāka sabiedrība, kam šī zaļā zona nav kājāmgājiena attālumā no mājas, lai speciāli ar transportu dotos pastaigāties un elpot svaigu gaisu uz šo vietu, nevis kādām vietām ārpus pilsētas, kas ir dabiski pievilcīgākas un ar vēl svaigāku gaisu.

Neattiecot nekādai attīstībai, esošais stāvoklis saglabāsies.

Vērtējums: 0

## **6. Iespējamās izmaiņas Lokālplānojuma 1. (pamata jeb ieteiktās) alternatīvas jeb funkcionālā zonējuma izmaiņas priekšlikuma īstenošanas gadījumā.**

### **6.1. Atmosfēras gaisa kvalitāte**

Patlaban Lokālplānojuma tuvumā vienīgais gaisa piesārņojuma avots ir satiksme pa tuvējām ielām: Augusta Deglava, Kaivas un Ēvalda Valtera iela. Šobrīd tuvumā notiek vairāku objektu celtniecība, kas ir terminēti pārejoši gaisa piesārņojuma avoti. Nekādu esošu rūpniecisku uzņēmumu kā gaisa piesārņotāju tuvumā šobrīd nav. Teritorija ir klaja zaļā zona pilsētas nomalē, un gaiss tajā ir svaigs jau gandrīz kā ārpusē.

Atbilstoši Rīgas domes 22.09.2015. saistošajiem noteikumiem Nr.167 "Par gaisa piesārņojuma teritoriālo zonējumu un siltumapgādes veida izvēli" Lokālplānojuma teritorija gan attiecībā uz daļiņām PM<sub>10</sub>, gan uz slāpekļa dioksīdu, atrodas III zonā, kur piesārņojošo vielu – NO<sub>2</sub> un daļiņu PM<sub>10</sub> gada vidējā koncentrācija ir mazāka par 30 μg/m<sup>3</sup> un nav nekādu ierobežojumu attīstībai. Benzolam zonējums nav izstrādāts (paredzēts), bet nav pamata uzskatīt, ka šajā teritorijā varētu būt būtiskas tā koncentrācijas.

Notiekot Lokālplānojumā paredzētajai attīstībai, teritorijā radīsies jauni gaisa piesārņojuma avoti, kas neizbēgami palielinās piesārņojošo vielu koncentrācijas gaisa salīdzinājumā ar esošo situāciju, bet gaisa piesārņojums netuosies robežlielumiem un tik un tā paliks III zonā (skat. 4. pielikumu). 4. pielikumā ir divi līdzīgi gaisa piesārņojuma novērtējuma varianti: 4.1) sagatavots tieši šā Lokālplānojuma vajadzībām, izmantojot Lokālplānojuma datus par maksimālo plānoto satiksmes infrastruktūras attīstību tajā, un 4.2) sagatavots konkrētai, paralēli jau izstrādē esošai, veikalanoliktavas DEPO autostāvvietas atbilstoši Lokālplānojuma iecerei. Abi novērtējumi uzrāda būtībā sakrītošus rezultātus: attīstības ietekme uz gaisa piesārņojumu vērtējama kā nebūtiska, jo paredzamais gaisa piesārņojums paliks III zonas līmenī. Tomēr gaisa piesārņojums, protams, būs lielāks, nekā pašreizējā situācijā, tāpēc vērtējams kā nebūtiski negatīva ietekme.

Vērtējums: -1, tieša, ilgtermiņa, primāra, neatgriezeniska ietekme.

### **6.2. Troksnis**

Patlaban Lokālplānojuma tuvumā nozīmīgākais trokšņa avots ir satiksme pa tuvējām ielām: Augusta Deglava, Kaivas un Ēvalda Valtera iela. Šobrīd tuvumā notiek vairāku objektu celtniecība, kas izraisa terminētu pārejošu trokšņa līmeņa palielināšanos. Pēc celtniecības nobeigšanas šie objekti sāks savu pastāvīgo darbību un līdz ar to kļūs par pastāvīgiem trokšņa avotiem. Nekādu esošu rūpniecisku uzņēmumu tuvumā šobrīd nav un līdz ar to teritorijā nav arī ar to darbību saistītie trokšņi.

Rīgas pilsētas vides trokšņa stratēģiskās kartes (2015) parāda trokšņa līmeni Lokālplānojuma teritorijā un apkaimē pirms attīstības īstenošanas. Satiksmes trokšņa situācija ir gandrīz vienāda dienā un vakarā: ~55-64 dBA, kvartāla vidusdaļā – 55-59 dBA, tuvāk A.Deglava ielai – 60-64 dBA un ~65-75 dB tieši gar ielām. Visa Kaivas

ielas privātmāju apbūve jau šobrīd atrodas trokšņa diskomforta zonā, kur trokšņa līmenis kā dienas, tā arī vakara periodā jau pārsniedz robežvērtības vai ir tuvu tām. Tomēr visa šī apbūve atrodas 30 m zonā no stacionārā trokšņa avota – Kaivas ielas satiksmes, līdz ar to trokšņa robežlielumi ir mērķlielumi, kurus jācenšas sasniegt, bet kurus pārsniegt nav aizliegts.

Sagaidāmā trokšņa prognoze (skat. 5.pielikumu) parāda, ka plānojamās apbūves rezultātā trokšņa pieaugums un tā platība galvenokārt saistās ar Dzelzavas ielas pagarinājumu: autostāvvietas to ietekmē nedaudz, tiešā stāvvietu tuvumā, praktiski nemaz attālinoties no stāvvietas. Tomēr arī lielākais kopējā trokšņa pieaugums Dzelzavas ielas tuvumā ārpus 30 m aizsargjoslas nepārsniegs trokšņa robežlielumus.

Notiekot Lokālpilnvarojumā paredzētajai attīstībai, teritorijā radīsies jauni trokšņa avoti, kas neizbēgami palielinās trokšņa līmeni salīdzinājumā ar esošo situāciju, tomēr nepārsniegs trokšņa robežlielumus. Paredzētās attīstības apjoms trokšņa avotu aspektā būtībā neatšķiras no 2. alternatīvas (par kuru nav tik precīzu datu, bet zonējums neizslēdz tikpat intensīvu attīstību), tomēr neliela atšķirība ir, jo Lokālpilnvarojums paredz atteikties no vieglās rūpniecības uzņēmumu apbūves šajā teritorijā, kas tomēr ir potenciāli lielāks trokšņa avots, nekā komercapbūve. Bet galvenā atšķirība ir nevis pašos trokšņa avotos, bet gan pret troksni īpaši jutīgu objektu iespējamajā tuvumā jaunajiem trokšņa avotiem.

Lokālpilnvarojums jeb 1. alternatīva atšķirībā no 0. alternatīvas neparedz Jauktajā centra apbūvē integrēt Kultūras iestāžu apbūvi (arī Reliģisko organizāciju ēku apbūvi), kurām kā patstāvīgām zonām trokšņa robežlielumi būtu zemāki, nekā jauktai apbūvei, tātad faktiski šīs iestādes uzskatāmas par jutīgākām pret troksni un tās vēlamas neiekļaut jauktā apbūvē kopā ar tirdzniecības un pakalpojumu objektiem. Būtībā šāda pieeja atbalstīta arī Vides pārraudzības valsts biroja 22.05.2019 Atzinumā Nr.4-03/9 par Rīgas pilsētas teritorijas plānojuma 2030. gadam Vides pārskatu: “3.3.8. (...) *Jauktās centra apbūves teritorijas* (...), kurās tiek plānota vieglās ražošanas uzņēmumu un komercdarbības attīstība, bet netiek plānota dzīvojamās apbūves attīstība. Vides pārskata izstrādes laikā tika rekomendēts šajā teritorijā ierobežot ne vien dzīvojamās apbūves, bet arī veselības un sociālās aprūpes iestādes attīstības iespējas, kuru apbūves teritorijām ir piemērojami zemāki vides trokšņa robežlielumi, kas plānošanas dokumenta 2. redakcijā nav iestrādāts,” bet Lokālpilnvarojumā ir iestrādāts, būtībā sekojot šā Atzinuma norādījumiem, jo arī kultūras iestāžu teritorijām būtu piemērojami zemāki trokšņa robežlielumi.

Tāpat arī Lokālpilnvarojums jeb 1. alternatīva atšķirībā no 2. alternatīvas neparedz daļā Lokālpilnvarojuma teritorijas līdz ar jaukto centra apbūvi attīstīt tai tieši piegulošu mazstāvu dzīvojamo apbūvi (saglabā tikai jau esošo), kurai ir viszemākie trokšņa robežlielumi, kas var radīt abpusēju konfliktu: gan mazstāvu apbūvi apdraud komercdarbības troksnis, gan arī komercdarbības attīstību ierobežo mazstāvu dzīvojamās apbūves zemie trokšņa robežlielumi pat tad, ja plānotā mazstāvu apbūve tur nemaz neattīstās.

Līdz ar to Lokālpilnvarojumā ieteiktais trokšņa avotu un jutīgu trokšņa uztvērēju nodalījums kontekstā ar jau esošajām būvniecības iecerēm, kas apliecina gatavību teritorijai intensīvi attīstīties acīmredzot pat Lokālpilnvarojuma neapstiprināšanas gadījumā (jo šādu attīstību, nedaudz sašaurinoties, iespējams ietilpināt arī 2. alternatīvā) mazina konfliktu riskus nākotnes attīstībā. Tomēr trokšņa piesārņojums, protams, būs lielāks, nekā pašreizējā situācijā, tāpēc vērtējams kā nebūtiski negatīva ietekme.



Vērtējums: -1, tieša, ilgtermiņa, primāra, neatgriezeniska ietekme.

### **6.3. Ūdens resursi un kvalitāte**

Lokālplānojuma teritorijā nav ne dabisku, ne mākslīgu ūdenstilpju vai ūdensteču. Notiekot Lokālplānojumā plānotajai attīstībai, teritorija tiks pilnībā aprīkota ar centralizēto kanalizāciju, brauktuves noklātas ar cieto segumu, un gruntsūdeņu piesārņošana praktiski nenotiks un nekādā gadījumā nepārsniegs normatīvajos aktos noteiktās prasības, tomēr, protams, būs lielāka nekā pašreizējā situācijā, kad teritorija ir zaļa un ūdens piesārņojuma avotu nav vispār. Šāda pati attīstība ir jau novērtēta un principā atzīta par pieļaujamu Rīgas pilsētas teritorijas plānojuma līdz 2030. gadam stratēģiskajā ietekmes uz vidi novērtējumā, un ir uzskatāms, ka, pareizi īstenota, neradīs nekādu kaitējumu ūdens resursu kvalitātei.

Vērtējums: 0

### **6.4. Klimats**

Lokālplānojuma paredzētā attīstība jeb 1. alternatīva ir lokāls SEG izmešu avots, kāda nav 0. alternatīvā. Tā kā 1. alternatīvā ir nedaudz lielāka komercapbūves zona un būtiski lielāks apbūves augstums, tātad lielāks apjoms nekā 2. alternatīvā, 1. alternatīvā tieši Lokālplānojuma teritorijas izmantošana var radīt lielākus SEG izmešus nekā 2. alternatīvā, tomēr kvantitatīvi noteikt šoniecīgo globālo ieguldījuma atšķirību ir neiespējami vai vismaz nelietderīgi (no tā nevar izrietēt nekādi pielietojami secinājumi). Piedevām vēl SEG izmešu ietekmei nav lokāls raksturs tieši izmešu vietā (Lokālplānojuma teritorijas izmantošanas radīto SEG izmešu vieta daļēji būs pati teritorija – autotransporta izmeši –, un daļēji kādas pilnīgi citas vietas, jo teritorijai piegādājamo apkures siltumenerģiju un elektroenerģiju ražos citur), turklāt nav iespējams pateikt, vai tieši 1.alternatīvas attīstība vispār radīs SEG izmešus, jo nav pamata uzskatīt, ka šī attīstība globāli palielinās cilvēku, mitekļu, transportlīdzekļu, preču, pakalpojumu u.c. SEG izmešu radītāju skaitu un apjomu: tā tos tikai koncentrēs Lokālplānojuma teritorijā, bet pretējā gadījumā tie vienkārši attīstīsies citur. Visticamāk, tas, ka cilvēkiem nepieciešami pakalpojumi tiks piedāvāti tieši šajā teritorijā, nevis kur citur, nekādi neietekmēs globālos SEG izmešus.

Vērtējums: 0

### **6.5. Degradētās un piesārņotās teritorijas**

Pašreizējā situācijā Lokālplānojuma teritorija faktiski ir brīva zaļā zona pilsētas nomalē bez piesārņojuma un degradācijas pazīmēm. Notiekot Lokālplānojumā plānotajai attīstībai, teritorijā veidosies jauna komercapbūve, kura teritoriju kā pilsētvidi nedegradēs un tās radītais piesārņojums nepārkāps normatīvajos aktos noteiktos robežlielumus. Šāda attīstība 2. alternatīvas gadījumā ir jau novērtēta un principā atzīta par pieļaujamu Rīgas teritorijas plānojuma līdz 2030.gadam stratēģiskajā ietekmes uz vidi novērtējumā, un Lokālplānojuma īstenošanas jeb 1. alternatīvas gadījumā ietekme uz vidi šajā aspektā neatšķiras.

Vērtējums: 0

## **6.6. Augsne**

2. alternatīvā teritorijā augsne pārsvarā tiks noklāta ar būvēm un cieto segumu, kas to iznīcinās (izslēgs no aktīvas dabiskās aprites). Ir pamats uzskatīt, ka 1. alternatīvā nenoklātas augsnes paliks vairāk šādu apsvērumu dēļ. Pirmkārt, Lokālplānojums paredz teritorijas ziemeļu malā saglabāt nepilnu hektāru dabas un apstādījumu teritorijas, kas 2. alternatīvā nav paredzēta. Otrkārt, Lokālplānojums paredz zemesgabala minimālo brīvo teritoriju 21%, kamēr 2. alternatīva – tikai 10%. Šo ar apbūvi nenoklāto teritoriju ir pamats uzskatīt par mazāku brīvās augsnes zaudējumu 1. alternatīvā salīdzinājumā ar 2. alternatīvu. Tomēr šī pozitīvā ietekme uz vidi ir tik neliela un hipotētiska, ka pēc maksimālās piesardzības principa to būtu lietderīgi nevērtēt kā patstāvīgu ieguvumu, bet gan ierēķināt bioloģiskās daudzveidības ieguvumā (skat. nākamo nodaļu), lai nedublētu, divreiz ierēķinot būtībā vienu un to pašu.

Vērtējums: 0

## **6.7. Bioloģiskā daudzveidība, īpaši aizsargājamās dabas teritorijas, sugas un biotopi**

Lokālplānojuma teritorijā nekādu īpaši aizsargājamu dabas vērtību nav, tomēr to sedz zāliens 15 ha platībā un nedaudz koku: augājs, kuram no nulles atšķirīga bioloģiskā daudzveidība jebkurā gadījumā piemīt. Notiekot attīstībai, teritorijā augsne pārsvarā tiks noklāta ar būvēm un cieto segumu, neizbēgami iznīcinot pašreizējo dabisko augāju. Ir pamats uzskatīt, ka 1. alternatīvā esošais dabiskais augājs saglabāsies vai cits augājs tiks izveidots vairāk, nekā 2. alternatīvā, šādu apsvērumu dēļ. Pirmkārt, Lokālplānojums paredz teritorijas ziemeļu malā saglabāt nepilnu hektāru dabas un apstādījumu teritorijas, kas 2. alternatīvā nav paredzēta. Otrkārt, Lokālplānojums paredz zemesgabala minimālo brīvo teritoriju 21%, kamēr 2. alternatīva – tikai 10%. Šo ar apbūvi nenoklāto apzaļumoto teritoriju ir pamats uzskatīt par mazāku bioloģiskās daudzveidības zaudējumu 1. alternatīvā salīdzinājumā ar 2. alternatīvu, ierēķinot tajā arī mazāku brīvās augsnes zaudējumu (skat. iepriekšējo nodaļu).

Tomēr bioloģiskās daudzveidības zaudējums salīdzinājumā ar pašreizējo situāciju, protams, būs, tāpēc vērtējams kā nebūtiski negatīva ietekme.

Vērtējums: -1, tieša, ilgtermiņa, primāra, neatgriezeniska ietekme.

## **6.8. Vērtīgie un ļoti vērtīgie koki un koku grupas**

Kopumā visa ar vērtīgajiem kokiem apaugusī platība ar aizsargjoslu 10 m rādiusā ap koku vainagiem aizņem ~3% Lokālplānojuma teritorijas. Tos visus ir iespējams saglabāt un iekļaut arī jauktas centra apbūves un mazstāvu dzīvojamās apbūves attīstībā 2. alternatīvā, tomēr šāda attīstība rada koku labklājībai potenciāli lielāku risku, nekā to izdalīšana dabas un apstādījumu teritorijā. Šāda attīstība ir jau novērtēta un principā atzīta par pieļaujamu Rīgas teritorijas plānojuma līdz 2030. gadam stratēģiskajā ietekmes uz vidi novērtējumā.

Ir pamats uzskatīt, ka 1. alternatīvā vērtīgajiem kokiem būs iespējams saglabāt plašāku dzīves telpu papildus minimāli prasītajai aizsargjoslas platībā šādu apsvērumu

dēļ. Pirmkārt, Lokālplānojums paredz teritorijas ziemeļu malā saglabāt nepilnu hektāru dabas un apstādījumu teritorijas, kas 2. alternatīvā nav paredzēta. Otrkārt, Lokālplānojums paredz zemesgabala minimālo brīvo teritoriju 21%, kamēr 2. alternatīva – tikai 10%. Līdz ar to kopumā apbūves noklātā platība būs mazāka un brīvā teritorija lielāka, tātad lielāka brīvība izplānot ēkas mazāk cieši pie/starp kokiem. No otras puses, Lokālplānojums paredz lielāku apbūves augstumu – 9 stāvi – salīdzinājumā ar 2. alternatīvu – 6 stāvi. Tā kā visi vērtīgie koki atrodas Lokālplānojuma teritorijas ziemeļu pusē, lielāks apbūves augstums dienvidu pusē tos potenciāli var vairāk noēnot, kas vērtējams kā neliela negatīva ietekme. Šādu divu nenozīmīgu pretēju savstarpēji kompensējošos ietekmju gadījumā nav kritērija, vai to summa būs vairāk pozitīva, vai vairāk negatīva, bet jebkurā gadījumā tā būs nenozīmīga, tāpēc jāpieņem, ka 1. un 2. alternatīvā ietekme neatšķiras.

Toties vērtīgajiem kokiem pašreizējie augšanas apstākļi brīvā kļajumā, kurā tie dzimuši un līdz šim auguši, noteikti ir labvēlīgāki, nekā jebkādas apbūves gadījumā, tāpēc ietekme salīdzinājumā ar 0. alternatīvu vērtējama kā nebūtiski negatīva.

Vērtējums: -1, tieša, ilgtermiņa, primāra, neatgriezeniska ietekme.

### **6.9. *Ainava un kultūrvēsturiskais mantojums***

Notiekot Lokālplānojumā plānotajai attīstībai, teritorijā veidosies jauna komercapbūve kā mūsdienīga ainaviski pievilcīga pilsētvide, kuras ainavisko vērtību pilsētvides kontekstā nav objektīva pamata vērtēt kā nepievilcīgāku par pašreizējo neizmantoto zālāju (subjektīvi dažādiem vērotājiem pievilcīgāka var šķist kā viena, tā otra ainava). Tātad šāda ietekme uzskatāma par neitrālu.

Vērtējums: 0

### **6.10. *Vides riski***

Notiekot komercapbūves attīstībai, teritorijā radīsies šādai apbūvei raksturīgie nespecifiskie vides riski, no kuriem visnozīmīgākais ir ugunsgrēks: nekādi citi būtiski vides riski plānotajā apbūvē pēc tās rakstura nav sagaidāmi.

Notiekot Lokālplānojumā plānotajai attīstībai, apbūves augstums būs būtiski augstāks, nekā 2. alternatīvā. Lielāks stāvu skaits palielina riskus un iespējamo seku smagumu ugunsgrēka gadījumā, līdz ar to pēc šā kritērija 1. alternatīvai piešķirams negatīvāks vērtējums. No otras puses, Lokālplānojums paredz zemesgabala minimālo brīvo teritoriju 21%, kamēr 2. alternatīva – tikai 10%, bet blīvāka apbūve palielina riskus ugunsgrēka gadījumā: gan iespēju liesmām pārmesties no vienas ēkas uz otru, gan apgrūtinājumu ugunsdzēsējiem piekļūt dzēšamajam objektam. Šādu divu mazvarbūtīgu pretēju savstarpēji kompensējošos ietekmju gadījumā nav kritērija, vai to summa būs vairāk pozitīva, vai vairāk negatīva. Savukārt salīdzinājumā ar pašreizējo situāciju, kurā faktiski nav nekādu vides risku, protams, tādu iespējamība būs lielāka, tāpēc vērtējams kā nebūtiski negatīva ietekme.

Vērtējums: -1, tieša, ilgtermiņa, primāra, neatgriezeniska ietekme.

### **6.11. Sabiedrības veselība, drošība un ērtības**

Lokālplānojumā plānotā attīstība sniegs sabiedrībai pilsētvidei raksturīgas ērtības: iepirkšanās un pakalpojumu vietas ar ērtu piekļuvi ar automašīnām un to brīvu novietošanu (vai arī vajadzīgas un tikpat ērti pieejamas sociālās un veselības aizsardzības iestādes). Nekādus specifiskus riskus veselībai un drošībai tā neradīs (iespējamais apdraudējums ugunsgrēka gadījumā ir jau ievērtēts iepriekšējā nodaļā).

Vērtējums: 0

## **7. Iespējamās izmaiņas attīstības 2. alternatīvā: notiekot Rīgas teritorijas plānojuma līdz 2030. gadam aktuālajā redakcijā plānotajai / atļautajai attīstībai**

### **7.1. Atmosfēras gaisa kvalitāte**

Patlaban Lokālplānojuma tuvumā vienīgais gaisa piesārņojuma avots ir satiksme pa tuvējām ielām: Augusta Deglava, Kaivas un Ēvalda Valtera ielu. Šobrīd tuvumā notiek vairāku objektu celtniecība, kas ir terminēti pārejoši gaisa piesārņojuma avoti. Nekādu esošu rūpniecisku uzņēmumu kā gaisa piesārņotāju tuvumā šobrīd nav. Teritorija ir klaja zaļā zona pilsētas nomalē, un gaiss tajā ir svaigs jau gandrīz kā ārpusē.

Atbilstoši Rīgas domes 22.09.2015. saistošajiem noteikumiem Nr.167 "Par gaisa piesārņojuma teritoriālo zonējumu un siltumapgādes veida izvēli" Lokālplānojuma teritorija gan attiecībā uz daļiņām PM<sub>10</sub>, gan uz slāpekļa dioksīdu, atrodas III zonā, kur piesārņojošo vielu – NO<sub>2</sub> un daļiņu PM<sub>10</sub> gada vidējā koncentrācija ir mazāka par 30 μg/m<sup>3</sup> un nav nekādu ierobežojumu attīstībai. Benzolam zonējums nav izstrādāts (paredzēts), bet nav pamata uzskatīt, ka šajā teritorijā varētu būt būtiskas tā koncentrācijas.

Notiekot Rīgas teritorijas plānojuma līdz 2030. gadam aktuālajā redakcijā plānotajai attīstībai, teritorijā radīsies jauni gaisa piesārņojuma avoti, kas neizbēgami palielinās piesārņojošo vielu koncentrācijas gaisa salīdzinājumā ar esošo situāciju, bet gaisa piesārņojums netuosies robežlielumiem un tik un tā paliks III zonā.

Šāda attīstība un tās ietekme ir jau novērtēta un principā atzīta par pieļaujamu Rīgas teritorijas plānojuma līdz 2030.gadam stratēģiskajā ietekmes uz vidi novērtējumā, un šo ietekmi uz vidi nav pamata vērtēt kā atšķirīgu no 1. alternatīvas ietekmes. Tomēr gaisa piesārņojums, protams, būs lielāks, nekā pašreizējā situācijā, tāpēc vērtējams kā nebūtiski negatīva ietekme.

Vērtējums: -1, tieša, ilgtermiņa, primāra, neatgriezeniska ietekme.

### **7.2. Troksnis**

Patlaban Lokālplānojuma tuvumā nozīmīgākais trokšņa avots ir satiksme pa tuvējām ielām: Augusta Deglava, Kaivas un Ēvalda Valtera iela. Šobrīd tuvumā notiek vairāku objektu celtniecība, kas izraisa terminētu pārejošu trokšņa līmeņa palielināšanos. Pēc celtniecības nobeigšanas šie objekti sāks savu pastāvīgo darbību un līdz ar to kļūs par pastāvīgiem trokšņa avotiem. Nekādu esošu rūpniecisku uzņēmumu tuvumā šobrīd nav un līdz ar to teritorijā nav arī ar to darbību saistītie trokšņi.

Rīgas pilsētas vides trokšņa stratēģiskās kartes (2015) parāda trokšņa līmeni Lokālplānojuma teritorijā un apkaimē pirms attīstības īstenošanas. Satiksmes trokšņa situācija ir gandrīz vienāda dienā un vakarā: ~55-64 dBA, kvartāla vidusdaļā – 55-59 dBA, tuvāk A.Deglava ielai – 60-64 dBA un ~65-75 dB tieši gar ielām. Visa Kaivas ielas privātmāju apbūve jau šobrīd atrodas trokšņa diskomforta zonā, kur trokšņa līmenis kā dienas, tā arī vakara periodā jau pārsniedz robežvērtības vai ir tuvu tām. Tomēr visa šī apbūve atrodas 30 m zonā no stacionārā trokšņa avota – Kaivas ielas

satiksmes, līdz ar to trokšņa robežlielumi ir mērķlielumi, kurus jācenšas sasniegt, bet kurus pārsniegt nav aizliegts.

Notiekot Rīgas teritorijas plānojuma līdz 2030. gadam aktuālajā redakcijā paredzētajai attīstībai, teritorijā radīsies jauni trokšņa avoti, kas neizbēgami palielinās trokšņa līmeni salīdzinājumā ar esošo situāciju. Paredzētās attīstības apjoms trokšņa avotu aspektā būtībā neatšķiras no 1. alternatīvas (par 2. alternatīvu nav tik precīzu datu, bet zonējums neizslēdz tikpat intensīvu attīstību), tomēr neliela atšķirība ir, jo Lokālpilnojums paredz atteikties no vieglās rūpniecības uzņēmumu apbūves šajā teritorijā, kas tomēr ir potenciāli lielāks trokšņa avots, nekā komercapbūve, tātad 2. alternatīvas pieļauj plašāku potenciāli intensīvu trokšņa avotu klāstu. Bet galvenā atšķirība ir nevis pašos trokšņa avotos, bet gan pret troksni īpaši jutīgu objektu iespējamajā tuvumā jaunajiem trokšņa avotiem.

2. alternatīva atšķirībā no 1. alternatīvas paredz jauktajā centra apbūvē integrēt Kultūras iestāžu apbūvi (arī Reliģisko organizāciju ēku apbūvi), kurām kā patstāvīgām zonām trokšņa robežlielumi būtu zemāki, nekā jauktai apbūvei, tātad faktiski šīs iestādes uzskatāmas par jutīgākām pret troksni un tās vēlams neiekļaut jauktā apbūvē kopā ar tirdzniecības un pakalpojumu objektiem. Tāpat arī 2. alternatīva atšķirībā no 1. alternatīvas paredz veidot Lokālpilnojuma teritorijā jauktajai centra apbūvei tieši pieguloši mazstāvu dzīvojamo apbūvi. Šādu pieeju ir rekomendēts koriģēt Vides pārraudzības valsts biroja 22.05.2019 Atzinumā Nr.4-03/9 par Rīgas pilsētas teritorijas plānojuma līdz 2030. gadam Vides pārskatu: "3.3.8. (...) *Jauktās centra apbūves teritorijas* (...), kurās tiek plānota vieglās ražošanas uzņēmumu un komercdarbības attīstība, (...) rekomendēts šajā teritorijā ierobežot ne vien dzīvojamās apbūves, bet arī veselības un sociālās aprūpes iestādes attīstības iespējas, kuru apbūves teritorijām ir piemērojami zemāki vides trokšņa robežlielumi (...)," tomēr 2. alternatīvā šī pieeja (vismaz pagaidām) nav koriģēta, kamēr 1. alternatīvā – lielā mērā ir.

Līdz ar to 2. alternatīvā paredzētais trokšņa avotu un jutīgu trokšņa uztvērēju nodalījums ir nepietiekams un pieļauj lielākus konfliktu riskus nākotnes attīstībā, nekā 1. alternatīvā, un attiecīgi vērtējams negatīvāk.

Vērtējums: -2, tieša, ilgtermiņa, primāra, neatgriezeniska ietekme.

### **7.3. Ūdens resursi un kvalitāte**

Lokālpilnojuma teritorijā nav ne dabisku, ne mākslīgu ūdenstilpju vai ūdensteču. Notiekot Rīgas teritorijas plānojuma līdz 2030. gadam aktuālajā redakcijā plānotajai attīstībai, teritorija tiks pilnībā aprīkota ar centralizēto kanalizāciju, brauktuves noklātas ar cieto segumu, un gruntsūdeņu piesārņošana praktiski nenotiks un nekādā gadījumā nepārsniegs normatīvajos aktos noteiktās prasības, tomēr, protams, būs lielāka nekā pašreizējā situācijā, kad teritorija ir zaļa un ūdens piesārņojuma avotu nav vispār. Šī attīstība ir jau novērtēta un principā atzīta par pieļaujamu Rīgas pilsētas teritorijas plānojuma līdz 2030. gadam stratēģiskajā ietekmes uz vidi novērtējumā, un ir uzskatāms, ka, pareizi īstenota, neradīs nekādu kaitējumu ūdens resursu kvalitātei.

Vērtējums: 0

#### **7.4. Klimats**

2. alternatīva ir lokāls SEG izmešu avots, kāda nav 0. alternatīvā. Tā kā 2. alternatīvā ir nedaudz mazāka komercapbūves zona un būtiski mazāks apbūves augstums, tātad mazāks apjoms nekā 1. alternatīvā, 2. alternatīvā tieši Lokālplānojuma teritorijas izmantošana var radīt mazākus SEG izmešus nekā 1. alternatīvā, tomēr kvantitatīvi noteikt šoniecīgo globālo ieguldījuma atšķirību ir neiespējami vai vismaz nelietderīgi (no tā nevar izrietēt nekādi pielietojami secinājumi). Piedevām vēl SEG izmešu ietekmei nav lokāls raksturs tieši izmešu vietā (Lokālplānojuma teritorijas izmantošanas radīto SEG izmešu vieta daļēji būs pati teritorija – autotransporta izmeši – , un daļēji kādas pilnīgi citas vietas, jo teritorijai piegādājamo apkures siltumenerģiju un elektroenerģiju ražos citur), turklāt nav iespējams pateikt, vai tieši 2.alternatīvas attīstība vispār radīs SEG izmešus, jo nav pamata uzskatīt, ka šī attīstība globāli palielinās cilvēku, mitekļu, transportlīdzekļu, preču, pakalpojumu u.c. SEG izmešu radītāju skaitu un apjomu: tā tos tikai koncentrēs Lokālplānojuma teritorijā, bet pretējā gadījumā tie vienkārši attīstīsies citur. Visticamāk, tas, ka cilvēkiem nepieciešami pakalpojumi tiks piedāvāti tieši šajā teritorijā, nevis kur citur, nekādi neietekmēs globālos SEG izmešus.

Vērtējums: 0

#### **7.5. Degradētās un piesārņotās teritorijas**

Pašreizējā situācijā Lokālplānojuma teritorija faktiski ir brīva zaļā zona pilsētas nomalē bez piesārņojuma un degradācijas pazīmēm. Notiekot 2. alternatīvā plānotajai attīstībai, teritorijā veidosies jauna dzīvojamā un komercapbūve, kura teritoriju kā pilsētvidi nedegradēs un tās radītais piesārņojums nepārkāps normatīvajos aktos noteiktos robežlielumus. Šāda attīstība 2. alternatīvas gadījumā ir jau novērtēta un principā atzīta par pieļaujamu Rīgas teritorijas plānojuma līdz 2030.gadam stratēģiskajā ietekmes uz vidi novērtējumā, un no Lokālplānojuma īstenošanas jeb 1. alternatīvas ietekme uz vidi šajā aspektā neatšķiras.

Vērtējums: 0

#### **7.6. Augsne**

2. alternatīvā teritorijā augsne pārsvarā tiks noklāta ar būvēm un cieto segumu, kas to iznīcinās (izslēgs no aktīvas dabiskās aprites). Ir pamats uzskatīt, ka nenoklātas augsnes paliks mazāk, nekā 1. alternatīvā, šādu apsvērumu dēļ. Pirmkārt, Lokālplānojums paredz teritorijas ziemeļu malā saglabāt nepilnu hektāru dabas un apstādījumu teritorijas, kas 2. alternatīvā nav paredzēta. Otrkārt, Lokālplānojums paredz zemesgabala minimālo brīvo teritoriju 21%, kamēr 2. alternatīva – tikai 10%. Šo ar apbūvi nenoklāto teritoriju ir pamats uzskatīt par mazāku brīvās augsnes zaudējumu 1. alternatīvā salīdzinājumā ar 2. alternatīvu. Tomēr šī atšķirīgā ietekme uz vidi ir tik neliela un hipotētiska, ka nav lietderīgi to vērtēt patstāvīgi, bet gan ierēķināt bioloģiskās daudzveidības zaudējumā (skat. nākamo nodaļu), lai nedublētu, divreiz ierēķinot būtībā vienu un to pašu.

Vērtējums: 0



### **7.7. *Bioloģiskā daudzveidība, īpaši aizsargājamās dabas teritorijas, sugas un biotopi***

Lokālplānojuma teritorijā nekādu īpaši aizsargājamu dabas vērtību nav, tomēr to sedz zāliens 15 ha platībā un nedaudz koku: augājs, kuram no nulles atšķirīga bioloģiskā daudzveidība jebkurā gadījumā piemīt. Notiekot attīstībai, teritorijā augsne pārsvarā tiks noklāta ar būvēm un cieto segumu, neizbēgami iznīcinot pašreizējo dabisko augāju. Ir pamats uzskatīt, ka 2. alternatīvā esošais dabiskais augājs saglabāsies vai cits augājs tiks izveidots mazāk, nekā 1. alternatīvā, šādu apsvērumu dēļ. Pirmkārt, Lokālplānojums paredz teritorijas ziemeļu malā saglabāt nepilnu hektāru dabas un apstādījumu teritorijas, kas 2. alternatīvā nav paredzēta. Otrkārt, Lokālplānojums paredz zemesgabala minimālo brīvo teritoriju 21%, kamēr 2. alternatīva – tikai 10%. Šo ar apbūvi nenoklāto apzaļumoto teritoriju ir pamats uzskatīt par mazāku bioloģiskās daudzveidības zaudējumu 1. alternatīvā salīdzinājumā ar 2. alternatīvu, ierēķinot tajā arī mazāku brīvās augsnes zaudējumu (skat. iepriekšējo nodaļu), tātad attiecīgi 2. alternatīvā bioloģiskās daudzveidības zaudējumu kopsummā ar augsnes zaudējumu (skat. iepriekšējo nodaļu) ir pamats novērtēt nedaudz negatīvāk, nekā 1. alternatīvā.

Vērtējums: -2, tieša, ilgtermiņa, primāra, neatgriezeniska ietekme.

### **7.8. *Vērtīgie un ļoti vērtīgie koki un koku grupas***

Kopumā visa ar vērtīgajiem kokiem apaugusī platība ar aizsargjoslu 10 m rādiusā ap koku vainagiem aizņem ~3% Lokālplānojuma teritorijas. Tos visus ir iespējams saglabāt un iekļaut arī jauktas centra apbūves un mazstāvu dzīvojamās apbūves attīstībā 2. alternatīvā, tomēr šāda attīstība rada koku labklājībai potenciāli lielāku risku, nekā to izdalīšana dabas un apstādījumu teritorijā. Šāda attīstība ir jau novērtēta un principā atzīta par pieļaujamu Rīgas teritorijas plānojuma līdz 2030. gadam stratēģiskajā ietekmes uz vidi novērtējumā.

Ir pamats uzskatīt, ka 1. alternatīvā vērtīgajiem kokiem būs iespējams saglabāt plašāku dzīves telpu papildus minimāli prasītajai aizsargjoslas platībā šādu apsvērumu dēļ. Pirmkārt, Lokālplānojums paredz teritorijas ziemeļu malā saglabāt nepilnu hektāru dabas un apstādījumu teritorijas, kas 2. alternatīvā nav paredzēta. Otrkārt, Lokālplānojums paredz zemesgabala minimālo brīvo teritoriju 21%, kamēr 2. alternatīva – tikai 10%. Līdz ar to kopumā apbūves noklātā platība būs mazāka un brīvā teritorija lielāka, tātad lielāka brīvība izplānot ēkas mazāk cieši pie/starp kokiem. No otras puses, Lokālplānojums paredz lielāku apbūves augstumu – 9 stāvi – salīdzinājumā ar 2. alternatīvu – 6 stāvi. Tā kā visi vērtīgie koki atrodas Lokālplānojuma teritorijas ziemeļu pusē, lielāks apbūves augstums dienvidu pusē tos potenciāli var vairāk noņemt, kas vērtējams kā neliela negatīva ietekme. Šādu divu nenožīmīgu pretēju savstarpēji kompensējošos ietekmju gadījumā nav kritērija, vai to summa būs vairāk pozitīva, vai vairāk negatīva, bet jebkurā gadījumā tā būs nenožīmīga, tāpēc jāpieņem, ka 1. un 2. alternatīvā ietekme neatšķiras.

Toties vērtīgajiem kokiem pašreizējie augšanas apstākļi brīvā kļajumā, kurā tie dzimuši un līdz šim auguši, noteikti ir labvēlīgāki, nekā jebkādas apbūves gadījumā, tāpēc ietekme salīdzinājumā ar 0. alternatīvu vērtējama kā nebūtiski negatīva.

Vērtējums: -1, tieša, ilgtermiņa, primāra, neatgriezeniska ietekme.

## **7.9. Ainava un kultūrvēsturiskais mantojums**

Notiekot 2. alternatīvā plānotajai attīstībai, teritorijā veidosies jauna komercapbūve un mazstāvu dzīvojamā apbūve kā mūsdienīga ainaviski pievilcīga pilsētvide, kuras ainavisko vērtību pilsētvides kontekstā nav objektīva pamata vērtēt kā nepievilcīgāku par pašreizējo neizmantoto zālāju (subjektīvi dažādiem vērotājiem pievilcīgāka var šķist kā viena, tā otra ainava).

Šāda attīstība ir jau novērtēta un principā atzīta par pieļaujamu Rīgas teritorijas plānojuma līdz 2030.gadam stratēģiskajā ietekmes uz vidi novērtējumā un tās ietekme uzskatāma par neitrālu.

Vērtējums: 0

## **7.10. Vides riski**

Notiekot komercapbūves un mazstāvu dzīvojamās apbūves attīstībai, teritorijā radīsies šādai apbūvei raksturīgie nespecifiskie vides riski, no kuriem visnozīmīgākais ir ugunsgrēks: nekādi citi būtiski vides riski plānotajā apbūvē pēc tās rakstura nav sagaidāmi.

2. alternatīvā apbūves augstums būs būtiski zemāks, nekā 1. alternatīvā. Mazāks stāvu skaits samazina riskus un iespējamo seku smagumu ugunsgrēka gadījumā, līdz ar to pēc šā kritērija 2.alternatīvai piešķirams pozitīvāks vērtējums. No otras puses, Lokālplānojums paredz zemesgabala minimālo brīvo teritoriju 21%, kamēr 2. alternatīva – tikai 10%, bet blīvāka apbūve palielina riskus ugunsgrēka gadījumā: gan iespēju liesmām pārmesties no vienas ēkas uz otru, gan apgrūtinājumu ugunsdzēsējiem piekļūt dzēšamajam objektam. Šādu divu mazvarbūtīgu pretēju savstarpēji kompensējošos ietekmju gadījumā nav kritērija, vai to summa būs vairāk pozitīva, vai vairāk negatīva. Savukārt salīdzinājumā ar pašreizējo situāciju, kurā faktiski nav nekādu vides risku, protams, tādu iespējamība būs lielāka, tāpēc vērtējams kā nebūtiski negatīva ietekme.

Vērtējums: -1, tieša, ilgtermiņa, primāra, neatgriezeniska ietekme.

## **7.11. Sabiedrības veselība, drošība un ērtības**

2. alternatīvā plānotā attīstība sniegs sabiedrībai pilsētvidei raksturīgas ērtības: iepirkšanās un pakalpojumu vietas ar ērtu piekļuvi ar automašīnām un to brīvu novietošanu (vai arī vajadzīgas un tikpat ērti pieejamas kultūras, sociālās un veselības aizsardzības iestādes) un mitekļus. Nekādus specifiskus riskus veselībai un drošībai tā neradīs (iespējamais apdraudējums ugunsgrēka gadījumā ir jau ievērtēts iepriekšējā nodaļā).

Šāda attīstība ir jau novērtēta un principā atzīta par pieļaujamu Rīgas teritorijas plānojuma līdz 2030.gadam stratēģiskajā ietekmes uz vidi novērtējumā.

Vērtējums: 0

## **8. Iespējamās izmaiņas attīstības 3. alternatīvā: notiekot Rīgas attīstības plānā līdz 2018. gadam plānotajai / atļautajai attīstībai**

### **8.1. Atmosfēras gaisa kvalitāte**

Patlaban Lokālplānojuma tuvumā vienīgais gaisa piesārņojuma avots ir satiksme pa tuvējām ielām: Augusta Deglava, Kaivas un Ēvalda Valtera ielu. Šobrīd tuvumā notiek vairāku objektu celtniecība, kas ir terminēti pārejoši gaisa piesārņojuma avoti. Nekādu esošu rūpniecisku uzņēmumu kā gaisa piesārņotāju tuvumā šobrīd nav. Teritorija ir klaja zaļā zona pilsētas nomalē, un gaiss tajā ir svaigs jau gandrīz kā ārpuspilsētā.

Atbilstoši Rīgas domes 22.09.2015. saistošajiem noteikumiem Nr.167 "Par gaisa piesārņojuma teritoriālo zonējumu un siltumapgādes veida izvēli" Lokālplānojuma teritorija gan attiecībā uz daļiņām PM<sub>10</sub>, gan uz slāpekļa dioksīdu, atrodas III zonā, kur piesārņojošo vielu – NO<sub>2</sub> un daļiņu PM<sub>10</sub> gada vidējā koncentrācija ir mazāka par 30 μg/m<sup>3</sup> un nav nekādu ierobežojumu attīstībai. Benzolam zonējums nav izstrādāts (paredzēts), bet nav pamata uzskatīt, ka šajā teritorijā varētu būt būtiskas tā koncentrācijas.

Notiekot Rīgas attīstības plānā līdz 2018. gadam plānotajai attīstībai, teritorijā radīsies jauni gaisa piesārņojuma avoti, kas neizbēgami palielinās piesārņojošo vielu koncentrācijas gaisa salīdzinājumā ar esošo situāciju, bet gaisa piesārņojums netuvosies robežlielumiem un tik un tā paliks III zonā. Tomēr gaisa piesārņojums, protams, būs lielāks, nekā pašreizējā situācijā, tāpēc vērtējams kā nebūtiski negatīva ietekme.

Šāda attīstība un tās ietekme ir jau novērtēta un principā atzīta par pieļaujamu Rīgas attīstības plāna 2006.-2018. gadam stratēģiskajā ietekmes uz vidi novērtējumā, un šo ietekmi uz vidi nav pamata vērtēt kā atšķirīgu no 1. alternatīvas ietekmes.

Vērtējums: -1, tieša, ilgtermiņa, primāra, neatgriezeniska ietekme.

### **8.2. Troksnis**

Patlaban Lokālplānojuma tuvumā nozīmīgākais trokšņa avots ir satiksme pa tuvējām ielām: Augusta Deglava, Kaivas un Ēvalda Valtera iela. Šobrīd tuvumā notiek vairāku objektu celtniecība, kas izraisa terminētu pārejošu trokšņa līmeņa palielināšanos. Pēc celtniecības nobeigšanas šie objekti sāks savu pastāvīgo darbību un līdz ar to kļūs par pastāvīgiem trokšņa avotiem. Nekādu esošu rūpniecisku uzņēmumu tuvumā šobrīd nav un līdz ar to teritorijā nav arī ar to darbību saistītie trokšņi.

Rīgas pilsētas vides trokšņa stratēģiskās kartes (2015) parāda trokšņa līmeni Lokālplānojuma teritorijā un apkaimē pirms attīstības īstenošanas. Satiksmes trokšņa situācija ir gandrīz vienāda dienā un vakarā: ~55-64 dBA, kvartāla vidusdaļā – 55-59 dBA, tuvāk A.Deglava ielai – 60-64 dBA un ~65-75 dB tieši gar ielām. Visa Kaivas ielas privātmāju apbūve jau šobrīd atrodas trokšņa diskomforta zonā, kur trokšņa līmenis kā dienas, tā arī vakara periodā jau pārsniedz robežvērtības vai ir tuvu tām. Tomēr visa šī apbūve atrodas 30 m zonā no stacionārā trokšņa avota – Kaivas ielas satiksmes, līdz ar to trokšņa robežlielumi ir mērķlielumi, kurus jācenšas sasniegt, bet kurus pārsniegt nav aizliegts.

Notiekot Rīgas attīstības plānā līdz 2018. gadam paredzētajai attīstībai, teritorijā radīsies jauni trokšņa avoti, kas neizbēgami palielinās trokšņa līmeni salīdzinājumā ar esošo situāciju. Paredzētās attīstības apjoms trokšņa avotu aspektā būtībā neatšķiras no 1. alternatīvas (par 3. alternatīvu nav tik precīzu datu, bet zonējums neizslēdz tikpat intensīvu attīstību).

3. alternatīva atšķirībā no 1. alternatīvas paredz Lokālplānojuma mazajā teritorijā paredz jauktajā centra apbūvē integrēt dzīvojamo apbūvi ar jauktu apbūvi, kas paredz arī komerciāla rakstura objektus, tirdzniecības un pakalpojumu objektus, mehānisko transportlīdzekļu remontdarbnīcas, automazgātavas, transporta infrastruktūras objektus, un līdztekus – izglītības, sabiedriskas, kultūras iestāde, zinātnes, ārstniecības, sociālās aprūpes un rehabilitācijas iestādes, sporta būves, DUS un vieglās ražošanas uzņēmumus. Šādu pieeju ir rekomendēts koriģēt Vides pārraudzības valsts biroja 22.05.2019 Atzinumā Nr.4-03/9 par Rīgas pilsētas teritorijas plānojuma līdz 2030. gadam Vides pārskatu: “3.3.8. (...) *Jauktās (...) apbūves teritorijas (...), kurās tiek plānota vieglās ražošanas uzņēmumu un komercdarbības attīstība, (...) rekomendēts šajā teritorijā ierobežot ne vien dzīvojamās apbūves, bet arī veselības un sociālās aprūpes iestādes attīstības iespējas, kuru apbūves teritorijām ir piemērojami zemāki vides trokšņa robežlielumi (...)*”.

Līdz ar to 3. alternatīvā paredzētais trokšņa avotu un jutīgu trokšņa uztvērēju nodalījums ir nepietiekams un pieļauj lielākus konfliktu riskus nākotnes attīstībā, nekā 1. alternatīvā, un attiecīgi vērtējams negatīvāk.

Vērtējums: -2, tieša, ilgtermiņa, primāra, neatgriezeniska ietekme.

### **8.3. Ūdens resursi un kvalitāte**

Lokālplānojuma teritorijā nav ne dabisku, ne mākslīgu ūdenstilpju vai ūdensteču. Notiekot Rīgas attīstības plānā līdz 2018. gadam plānotajai attīstībai, teritorija tiks pilnībā aprīkota ar centralizēto kanalizāciju, brauktuves noklātas ar cieto segumu, un gruntsūdeņu piesārņošana praktiski nenotiks un nekādā gadījumā nepārsniegs normatīvajos aktos noteiktās prasības, tomēr, protams, būs lielāka nekā pašreizējā situācijā, kad teritorija ir zaļa un ūdens piesārņojuma avotu nav vispār. Šī attīstība ir jau novērtēta un principā atzīta par pieļaujamu Rīgas attīstības plāna 2006.-2018. gadam stratēģiskajā ietekmes uz vidi novērtējumā, un ir uzskatāms, ka, pareizi īstenota, neradīs nekādu kaitējumu ūdens resursu kvalitātei.

Vērtējums: 0

### **8.4. Klimats**

2. alternatīva ir lokāls SEG izmešu avots, kāda nav 0. alternatīvā. Tā kā 2. alternatīvā ir nedaudz mazāka komercapbūves zona un būtiski mazāks apbūves augstums, tātad mazāks apjoms nekā 1. alternatīvā, 2. alternatīvā tieši Lokālplānojuma teritorijas izmantošana var radīt mazākus SEG izmešus nekā 1. alternatīvā, tomēr kvantitatīvi noteikt šo niecīgo globālo ieguldījuma atšķirību ir neiespējami vai vismaz nelietderīgi (no tā nevar izrietēt nekādi pielietojami secinājumi). Piedevām vēl SEG izmešu ietekmei nav lokāls raksturs tieši izmešu vietā (Lokālplānojuma teritorijas izmantošanas radīto SEG izmešu vieta daļēji būs pati teritorija – autotransporta izmeši – , un daļēji kādas pilnīgi citas vietas, jo teritorijai piegādājamo apkures siltumenerģiju un

elektroenerģiju ražos citur), turklāt nav iespējams pateikt, vai tieši 3.alternatīvas attīstība vispār radīs SEG izmešus, jo nav pamata uzskatīt, ka šī attīstība globāli palielinās cilvēku, mitekļu, transportlīdzekļu, preču, pakalpojumu u.c. SEG izmešu radītāju skaitu un apjomu: tā tos tikai koncentrēs Lokālplānojuma teritorijā, bet pretējā gadījumā tie vienkārši attīstīsies citur. Visticamāk, tas, ka cilvēkiem nepieciešami pakalpojumi tiks piedāvāti tieši šajā teritorijā, nevis kur citur, nekādi neietekmēs globālos SEG izmešus.

Vērtējums: 0

### **8.5. Degradētās un piesārņotās teritorijas**

Pašreizējā situācijā Lokālplānojuma teritorija faktiski ir brīva zaļā zona pilsētas nomalē bez piesārņojuma un degradācijas pazīmēm. Notiekot 3. alternatīvā plānotajai attīstībai, teritorijā veidosies jauna dzīvojamā un komercapbūve, kura teritoriju kā pilsētvidi nedegradēs un tās radītais piesārņojums nepārkāps normatīvajos aktos noteiktos robežlielumus. Šāda attīstība 3. alternatīvas gadījumā ir jau novērtēta un principā atzīta par pieļaujamu Rīgas attīstības plāna 2006.-2018. gadam stratēģiskajā ietekmes uz vidi novērtējumā, un no Lokālplānojuma īstenošanas jeb 1. alternatīvas ietekme uz vidi šajā aspektā neatšķiras.

Vērtējums: 0

### **8.6. Augsne**

3. alternatīvā teritorijā augsne pārsvarā tiks noklāta ar būvēm un cieta segumu, kas to iznīcinās (izslēgs no aktīvas dabiskās aprites). Ir pamats uzskatīt, ka nenoklātas augsnes paliks tikpat, cik 1. alternatīvā, šādu apsvērumu dēļ. Pirmkārt, abas alternatīvas paredz saglabāt nepilnu hektāru dabas un apstādījumu teritorijas. Otrkārt, abas alternatīvas paredz zemesgabala minimālo brīvo teritoriju 21%. Šo ar apbūvi nenoklāto teritoriju ir pamats uzskatīt par mazāku brīvās augsnes zaudējumu 3. alternatīvā salīdzinājumā ar 2. alternatīvu. Tomēr šī atšķirīgā ietekme uz vidi ir tik neliela un hipotētiska, ka nav lietderīgi to vērtēt patstāvīgi, bet gan ierēķināt bioloģiskās daudzveidības zaudējumā (skat. nākamo nodaļu), lai nedublētu, divreiz ierēķinot būtībā vienu un to pašu.

Vērtējums: 0

### **8.7. Bioloģiskā daudzveidība, īpaši aizsargājamās dabas teritorijas, sugas un biotopi**

Lokālplānojuma teritorijā nekādu īpaši aizsargājamu dabas vērtību nav, tomēr to sedz zāliens 15 ha platībā un nedaudz koku: augājs, kuram no nulles atšķirīga bioloģiskā daudzveidība jebkurā gadījumā piemīt. Notiekot attīstībai, teritorijā augsne pārsvarā tiks noklāta ar būvēm un cieta segumu, neizbēgami iznīcinot pašreizējo dabisko augāju. Ir pamats uzskatīt, ka 3. alternatīvā esošais dabiskais augājs saglabāsies vai cits augājs tiks izveidots tikpat, cik 1. alternatīvā, šādu apsvērumu dēļ. Pirmkārt, abas alternatīvas paredz saglabāt nepilnu hektāru dabas un apstādījumu teritorijas. Otrkārt, abas alternatīvas paredz zemesgabala minimālo brīvo teritoriju 21%. Šo ar

apbūvi nenoklāto teritoriju ir pamats uzskatīt par mazāku brīvās augsnes zaudējumu 3. alternatīvā salīdzinājumā ar 2. alternatīvu, ierēķinot tajā arī mazāku brīvās augsnes zaudējumu (skat. iepriekšējo nodaļu), tātad attiecīgi 3. alternatīvā bioloģiskās daudzveidības zaudējumu kopsummā ar augsnes zaudējumu (skat. iepriekšējo nodaļu) ir pamats novērtēt vienādi ar 1. alternatīvu un nedaudz pozitīvāk, nekā 2. alternatīvā.

Vērtējums: -1, tieša, ilgtermiņa, primāra, neatgriezeniska ietekme.

### **8.8. Vērtīgie un ļoti vērtīgie koki un koku grupas**

Kopumā visa ar vērtīgajiem kokiem apaugusī platība ar aizsargjoslu 10 m rādiusā ap koku vainagiem aizņem ~3% Lokālplānojuma teritorijas. Tos visus ir iespējams vienādi saglabāt 1. un 3. alternatīvas attīstības gadījumā.

Ir pamats uzskatīt, ka 3. alternatīvā vērtīgajiem kokiem būs iespējams saglabāt plašāku dzīves telpu papildus minimāli prasītajai aizsargjoslas platībā, nekā 2. alternatīvā, šādu apsvērumu dēļ. Pirmkārt, 3. alternatīva paredz teritorijā saglabāt nepilnu hektāru dabas un apstādījumu teritorijas, kas 2. alternatīvā nav paredzēta. Otrkārt, 3. alternatīva paredz zemesgabala minimālo brīvo teritoriju 21%, kamēr 2. alternatīva – tikai 10%. Līdz ar to kopumā apbūves noklātā platība būs mazāka un brīvā teritorija lielāka, tātad lielāka brīvība izplānot ēkas mazāk cieši pie/starp kokiem. No otras puses, 3. alternatīva paredz lielāku apbūves augstumu – 9 stāvi – salīdzinājumā ar 2. alternatīvu – 6 stāvi. Tā kā visi vērtīgie koki atrodas Lokālplānojuma teritorijas ziemeļu pusē, lielāks apbūves augstums dienvidu pusē tos potenciāli var vairāk noēnot, kas vērtējams kā neliela negatīva ietekme. Šādu divu nenozīmīgu pretēju savstarpēji kompensējošos ietekmju gadījumā nav kritērija, vai to summa būs vairāk pozitīva, vai vairāk negatīva, bet jebkurā gadījumā tā būs nenozīmīga, tāpēc jāpieņem, ka 3. un 2. alternatīvā ietekme neatšķiras.

Toties vērtīgajiem kokiem pašreizējie augšanas apstākļi brīvā klajumā, kurā tie dzimuši un līdz šim auguši, noteikti ir labvēlīgāki, nekā jebkādas apbūves gadījumā, tāpēc ietekme salīdzinājumā ar 0. alternatīvu vērtējama kā nebūtiski negatīva.

Vērtējums: -1, tieša, ilgtermiņa, primāra, neatgriezeniska ietekme.

### **8.9. Ainava un kultūrvēsturiskais mantojums**

Notiekot 3. alternatīvā plānotajai attīstībai, teritorijā veidosies jauna jaukta un dzīvojamā apbūve kā mūsdienīga ainaviski pievilcīga pilsētvide, kuras ainavisko vērtību pilsētvides kontekstā nav objektīva pamata vērtēt kā nepievilcīgāku par pašreizējo neizmantoto zālāju (subjektīvi dažādiem vērotājiem pievilcīgāka var šķist kā viena, tā otra ainava).

Šāda attīstība ir jau novērtēta un principā atzīta par pieļaujamu Rīgas attīstības plāna 2006.-2018. gadam stratēģiskajā ietekmes uz vidi novērtējumā un tās ietekme uzskatāma par neitrālu.

Vērtējums: 0



### **8.10. Vides riski**

Notiekot jauktas un dzīvojamās apbūves attīstībai, teritorijā radīsies šādi apbūvei raksturīgie nespecifiskie vides riski, no kuriem visnozīmīgākais ir ugunsgrēks: nekādi citi būtiski vides riski plānotajā apbūvē pēc tās rakstura nav sagaidāmi.

3. alternatīvā apbūves augstums būs tāds pats kā 1. alternatīvā un būtiski augstāks, nekā 1. alternatīvā. Lielāks stāvu skaits palielina riskus un iespējamo segu smagumu ugunsgrēka gadījumā, līdz ar to pēc šā kritērija 3. alternatīvai piešķirams negatīvs vērtējums, nekā 2. alternatīvai. No otras puses, 3. alternatīva paredz zemesgabala minimālo brīvo teritoriju 21%, kamēr 2. alternatīva – tikai 10%, bet blīvāka apbūve palielina riskus ugunsgrēka gadījumā: gan iespēju liesmām pārmesties no vienas ēkas uz otru, gan apgrūtinājumu ugunsdzēsējiem piekļūt dzēšamajam objektam. Šādu divu mazvarbūtīgu pretēju savstarpēji kompensējošos ietekmju gadījumā nav kritērija, vai to summa būs vairāk pozitīva, vai vairāk negatīva. Savukārt salīdzinājumā ar pašreizējo situāciju, kurā faktiski nav nekādu vides risku, protams, tādu iespējamība būs lielāka, tāpēc vērtējams kā nebūtiski negatīva ietekme.

Vērtējums: -1, tieša, ilgtermiņa, primāra, neatgriezeniska ietekme.

### **8.11. Sabiedrības veselība, drošība un ērtības**

3. alternatīvā plānotā attīstība sniegs sabiedrībai pilsētvidei raksturīgas ērtības: iepirkšanās un pakalpojumu vietas ar ērtu piekļuvi ar automašīnām un to brīvu novietošanu (vai arī vajadzīgas un tikpat ērti pieejamas kultūras, sociālās un veselības aizsardzības iestādes) un mitekļus. Nekādus specifiskus riskus veselībai un drošībai tā neradīs (iespējamais apdraudējums ugunsgrēka gadījumā ir jau ievērtēts iepriekšējā nodaļā).

Šāda attīstība ir jau novērtēta un principā atzīta par pieļaujamu Rīgas attīstības plāna 2006.-2018. gadam stratēģiskajā ietekmes uz vidi novērtējumā.

Vērtējums: 0

## 9. Vērtēto Lokālplānojuma īstenošanas alternatīvu ietekmes uz vidi salīdzinājums

2. tabulā apkopotas vērtēto Lokālplānojuma teritorijai starp Kaivas ielu, Augusta Deglava ielu, Ēvalda Valtera un Dzelzavas ielu alternatīvu ietekmes uz vidi un sniegts to savstarpējais salīdzinājums. Ietekmju numerācija, kā definēts 3.1. nodaļā, atbilst nodaļu numerācijai šā vides pārskata 4.-8. daļā, kur vērtētas atbilstošās ietekmes esošajā situācijā un visu vērtēto attīstības scenāriju gadījumā Lokālplānojuma teritorijā.

2. tabula. Vērtēto Lokālplānojuma teritorijai starp Kaivas ielu, Augusta Deglava ielu, Ēvalda Valtera un Dzelzavas ielu īstenošanas alternatīvu ietekmju uz vidi savstarpējais salīdzinājums.

Nr. p.k	0. alternatīva: saglabājas pašreizējais stāvoklis (nenotiek nekāda attīstība)	1. alternatīva: funkcionālā zonējuma izmaiņas priekšlikuma īstenošana	2. alternatīva: notiek Rīgas teritorijas plānojuma līdz 2030. gadam projektā atļautā attīstība	3. alternatīva: notiek Teritorijas plānojumā patlaban atļautā attīstība
1.	0	-1, tieša, ilgtermiņa, primāra, neatgriezeniska	-1, tieša, ilgtermiņa, primāra, neatgriezeniska	-1, tieša, ilgtermiņa, primāra, neatgriezeniska
2.	0	-1, tieša, ilgtermiņa, primāra, neatgriezeniska	-2, tieša, ilgtermiņa, primāra, neatgriezeniska	-2, tieša, ilgtermiņa, primāra, neatgriezeniska
3.	0	0	0	0
4.	0	0	0	0
5.	0	0	0	0
6.	0	0	0	0
7.	0	-1, tieša, ilgtermiņa, primāra, neatgriezeniska	-2, tieša, ilgtermiņa, primāra, neatgriezeniska	-1, tieša, ilgtermiņa, primāra, neatgriezeniska
8.	0	-1, tieša, ilgtermiņa, primāra, neatgriezeniska	-1, tieša, ilgtermiņa, primāra, neatgriezeniska	-1, tieša, ilgtermiņa, primāra, neatgriezeniska
9.	0	0		0
10.	0	-1, tieša, ilgtermiņa, primāra, neatgriezeniska	-1, tieša, ilgtermiņa, primāra, neatgriezeniska	-1, tieša, ilgtermiņa, primāra, neatgriezeniska
11.	0	0	0	0
<b>Kopā</b>	<b>0</b>	<b>-5</b>	<b>-7</b>	<b>-6</b>

## 10. Secinājumi un rekomendācijas

Ierosinātājas SIA "Kaivas tirdzniecības centrs" uzdevumā izstrādātājas SIA "Valentine.lv" izstrādātā Lokālpilnojumā teritorijai starp Kaivas ielu, Augusta Deglava ielu, Ēvalda Valtera un Dzelzavas ielu pēc VPVB 25.10.2018 lēmumā Nr. 4-02/74 „Par stratēģiskā ietekmes uz vidi novērtējuma procedūras piemērošanu” veiktā novērtējuma ir iegūti sekojoši secinājumi un rekomendācijas.

1. Salīdzinot četras Lokālpilnojumā teritorijas attīstības alternatīvas, kopumā vismazākā nelabvēlīgā ietekme uz vidi (nekāda) nav paredzama esošās situācijas saglabāšanās gadījumā. Visās pārējās alternatīvās ietekme uz vidi ir negatīva, kas dabiski izriet no praktiski neskartas zaļās teritorijas ar nelielu bioloģisko daudzveidību apbūvēšanas ar pilsētvidei raksturīgiem gaisa piesārņojuma un trokšņa avotiem, iznīcinot šo bioloģisko daudzveidību.

2. Absolūti izslēdzošas (plānoto attīstību nepieļaujošas) nelabvēlīgas ietekmes uz vidi nevienā alternatīvā nav uzskatāmas par konstatētām, tomēr visnelabvēlīgākā ietekme ar divām būtiskām ietekmēm ir konstatēta 2. alternatīvai jeb attīstībai atbilstoši Rīgas teritorijas plānojuma projektam līdz 2030. gadam, kuram jau ir pabeigts savs stratēģiskais ietekmes uz vidi novērtējums, un tas saskan arī ar tajā ietvertajām Vides pārraudzības valsts biroja rekomendācijām nelabvēlīgo ietekmju uz vidi samazināšanai, kuras pagaidām plānojuma projektā nav iestrādātas.

3. Mazāka nelabvēlīgā ietekme ir 3. alternatīvai jeb attīstībai saskaņā ar pašreizējo Rīgas attīstības plānu, kurai konstatēta tikai viena būtiska ietekme, kura noteikti nav izslēdzošā, jo tam jau ir pabeigts savs stratēģiskais ietekmes uz vidi novērtējums un plānojums ir likumīgi stājies spēkā.

4. Vēl mazāka nelabvēlīgā ietekme ir 1. alternatīvai jeb attīstībai saskaņā ar Lokālpilnojumā priekšlikumu, kurai nav konstatēta neviena būtiska ietekme, daļēji arī tāpēc, ka tas atbilst Vides pārraudzības valsts biroja rekomendācijām nelabvēlīgo ietekmju uz vidi samazināšanai Rīgas teritorijas plānojuma projektā līdz 2030. gadam, tāpat tā iestrāde teritorijas plānojumā nodrošinātu šo rekomendāciju izpildi Lokālpilnojumā teritorijā.

5. Līdz ar to šā stratēģiskā ietekmes uz vidi novērtējuma rezultātā ir pamats no visām trim vērtētajām attīstības alternatīvām akceptēt Lokālpilnojumā priekšlikumu kā videi vissaudzīgāko gadījumā, ja šīs teritorijas attīstībai, nevis saglabāšanai pašreizējā stāvoklī, ir ne uz vides aizsardzības apsvērumiem balstīti argumenti (ekonomiski, sociāli u.c.), kas pamato un attaisno šīs neizmantotās zaļās teritorijas pārvēršanu par rosīgu pilsētvidi.

6. No Lokālpilnojumā priekšlikuma tāpat kā no pārējām attīstības alternatīvām var izrietēt darbības, kam pēc likuma "Par ietekmes uz vidi novērtējumu" ir veicams sākotnējais ietekmes uz vidi izvērtējums (piem., likuma 2. pielikuma darbībai "projektiem ar vairāk nekā 300 automašīnām"), bet nav sagaidāmas 1. pielikumam atbilstošas darbības, kam *a priori* piemērojama ietekmes uz vidi novērtējuma procedūra: šajā aspektā trīs vērtētās attīstības alternatīvas neatšķiras savā starpā un atšķiras tikai no 0. alternatīvas, kas neparedz nekādu attīstību.

7. Dabiskās vides saglabāšanās aspektā vislabvēlīgākā ir pašreizējās situācijas saglabāšanās bez jebkādas attīstības jeb 0. alternatīva, kas ir principā raksturīgi ikvienai līdz šim attīstības neskartai vietai, kurā attīstība vienmēr ir kompromiss starp civilizācijas sniegtajām ērtībām un pieļaujamo kaitējumu dabiskajai videi. Tomēr šāda

neskartai tuvas vides saglabāšana šajā vietā nav bijusi plānota nevienā līdzšinējā Rīgas attīstības plānojumā, tātad lēmums tādā vai citādā veidā zaudēt šo vidi, pārveidojot to par attīstītu pilsētvidi, faktiski ir pieņemts jau sen gan pirms šā Lokālplānojuma, gan pirms Rīgas teritorijas plānojuma līdz 2030. gadam projekta izstrādes, gan pirms pagaidām spēkā esošā Rīgas attīstības plāna un vēl agrāk, tāpēc šīs dabiskās teritorijas zaudēšana nekādā veidā nav zaudējums, kuru varētu radīt konkrētais Lokālplānojums, nedz arī ieguvums, ko varētu sniegt Lokālplānojuma neapstiprināšana. Toties šīs teritorijas saglabāšanos pašreizējā stāvoklī jebkāda plānojuma apstiprināšanas gadījumā var nodrošināt tas pats, kas to nodrošinājis līdz šim: plānotās attīstības nenotikšana.

## 11. Ieteicamais turpmākās attīstības ietekmju monitorings

Lokālplānojums tā apstiprināšanas gadījumā iestrādājams Rīgas teritorijas plānojumā līdz 2030. gadam pašreizējā vai grozītā redakcijā un atsevišķs monitorings tam nav jāveic, iekļaujot to visās prasībās, ko Vides pārraudzības valsts birojs jau ir izvirzījis Rīgas teritorijas plānojuma līdz 2030. savā 22.05.2019 Atzinumā Nr.4-03/9 par Rīgas pilsētas teritorijas plānojuma 2030. gadam Vides pārskatu.

Izstrādes stadijā esošā Rīgas pilsētas teritorijas plānojuma līdz 2030. gadam ietekmes uzraudzībai ir definētas vairākas indikatoru grupas:

- 1) gaisa kvalitāte,
- 2) virszemes un pazemes ūdeņu kvalitāte,
- 3) troksnis,
- 4) augsnes kvalitāte, piesārņojums un degradētās teritorijas,
- 5) materiālās vērtības,
- 6) ilgtspējīga pilsētas mobilitāte,
- 7) dabas daudzveidība,
- 8) rūpniecisko avāriju riska objekti,
- 9) klimata pārmaiņas un
- 10) ainavas,

kas ar detalizētākiem indikatīviem rādītājiem var sniegt atbilstošu informāciju par pilsētā iespējamām vides stāvokļa izmaiņām plānošanas dokumenta realizācijas laikā. Lokālplānojuma īstenošana potenciāli var radīt lokālus trokšņa avotus, kā arī izmaiņas apkārtējo ielu satiksmes intensitātē ar to radītām izmaiņām trokšņa līmenī un gaisa kvalitātē, tomēr šīs izmaiņas faktiski ir tās pašas, ko radītu Rīgas teritorijas plānojuma līdz 2030. gadam aktuālā redakcija, un tās ir jāmonitorē nevis atsevišķi Lokālplānojumam, kurš pēc tā iestrādes teritorijas plānojumā kā patstāvīgs plānošanas dokuments vairs nepastāv, bet visas teritorijas attīstības kontekstā.

Kamēr Rīgas teritorijas plānojums līdz 2030. gadam nav apstiprināts, ir spēkā Teritorijas plānojums līdz 2018. gadam. VPVB 2013. gada 26. februāra Atzinumā Nr.10 "Par Rīgas teritorijas plānojuma 2006.–2018.gadam grozījumu Vides pārskatu" ir noteikts:

*"7. Lai konstatētu Rīgas pilsētas teritorijas plānojuma 2006.-2018.gadam grozījumu īstenošanas radīto tiešo vai netiešo ietekmi uz vidi, kā arī, lai nepieciešamības gadījumā izstrādātu grozījumus plānošanas dokumentā, pašvaldībai, izmantojot valsts vides monitoringa, pašvaldības veikto pētījumu un citus pieejamos datus, jāizstrādā monitoringa ziņojums un jāiesniedz (arī elektroniskā veidā) Vides pārraudzības valsts birojā, ņemot vērā, ka Biroja 2005.gada 16.decembra atzinumā Nr.24 „Par Vides pārskatu Rīgas pilsētas attīstības plānam (2006.-2018.)” noteiktais monitoringa ziņojuma iesniegšanas termiņš ir 2013. un 2017.gads. Ņemot vērā lietderības apsvērumus, Biroja ieskatā monitoringu rezultātus ir lietderīgi un nepieciešami izmantot kā sistemātiski apkopotu atskaites materiālu atgriezeniskās saites nodrošināšanai, t.sk. neatliekamai rīcībai nodrošināšanai un nākamajiem plānošanas dokumentiem, iespējami savlaicīgi novēršot trūkumus pieejamo datu ieguvē, it sevišķi*

*nozīmīgākajās problēmsituāciju jomās, (t.sk. gaisa piesārņojums un troksnis), lai pieņemtie risinājumi balstītos uz iespējami precīziem un aktuāliem datiem, kas sniedz iespēju pieņemt pārdomātus un izsvērtus lēmumus.”*

Atbilstoši šai prasībai pagaidām pēdējo Monitoringa ziņojumu par Rīgas teritorijas plānojumu 2006.–2018. gadam Rīgas domes Pilsētas attīstības departaments ir sagatavojis 2017. gadā. Kaut arī VPVB savā atzinumā netika paredzējis Teritorijas plānojuma darbības laiku ilgāk par 2018. gadu, tas joprojām ir spēkā, tāpēc gadījumā, ja tas paliks spēkā arī 2021. gadā, sekojot līdzšinējai regularitātei reizi četros gados būtu loģiski iesniegt jaunu monitoringa ziņojumu, ietverot tajā arī Lokālplānojuma teritorijā notiekošo (vai nenotiekošo) attīstību jebkurā gadījumā, ieskaitot gadījumu, ka Lokālplānojums ir apstiprināts un grozījumu veidā iekļauts Teritorijas plānojumā un notiek tajā plānotā attīstība.

Jebkurā gadījumā atsevišķs speciāls monitorings tikai Lokālplānojuma teritorijai tajā notiekošās attīstības monitorēšanai nav lietderīgs un pamatots, jo Lokālplānojuma īstenošana atrauti no pārējās Rīgas attīstības nav iespējama, tā ir iespējama tikai Lokālplānojumam kļūstot par Rīgas attīstības plāna integrētu neatņemamu sastāvdaļu, turklātniecīgā teritorijā un arniecīgām ietekmēm uz vidi salīdzinājumā ar daudzām citām Rīgas teritorijām, tāpēc tā ir uzraugāma tikai kopsakarībā ar visas pilsētas attīstību.